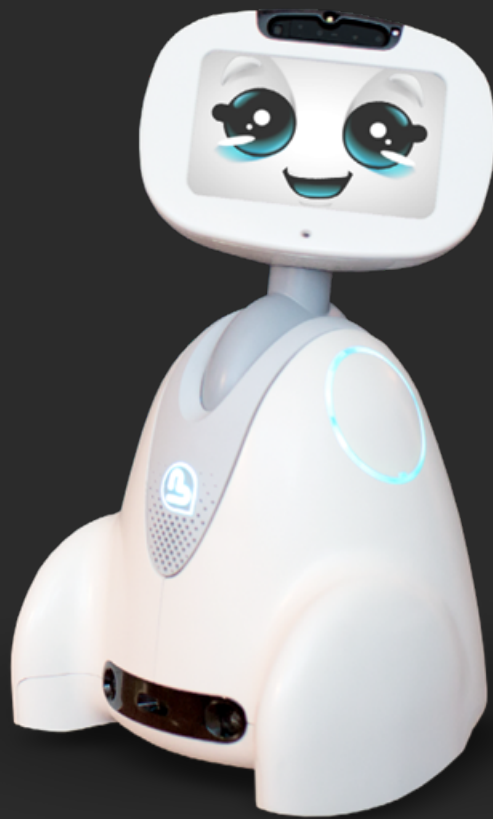


Buddy

Käyttöopas V1.0



Buddy[®]
The Emotional Robot



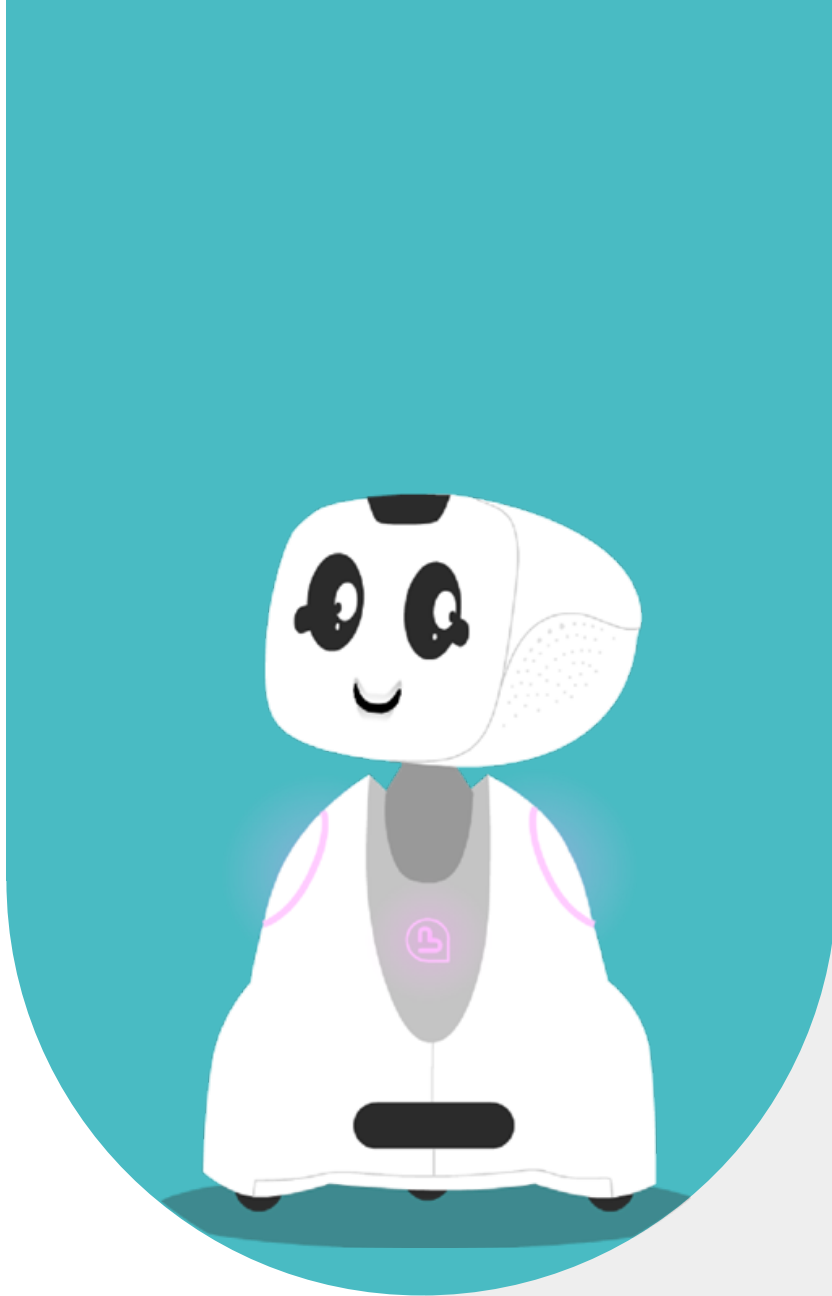
1 - SISÄLLYS- LUETTELO

2 - KÄYTTÖOPPAAN SISÄLTÖ	6
3 - KUKA ON BUDDY	8
4 - ROBOTIN YLEISKUVAUS	10
4.1 - MITAT	11
4.2 - TEKNISET TIEDOT	12
4.3 - ROBOTIN LIIKKEET	13
4.4 - HAVAINNOINTI, TUNTO, KASVOJEN ILMEET	13
REFLEKSIT	13
TUNTO	13
HYVÄILYANTURIT	13
NÄKEMINEN	14
KUUNTELU	14
TUNTOAISTIMUKSET	14
KASVOJEN ILMEET	14
4.5 - ROBOTIN LIIKKEIDEN TURVALLISUUS	15
ESTEIDEN HAVAITSEMINEN	15
REUNOJEN JYRKÄNTEEN TUNNISTUS	17
4.6 - KYNNYKSET JA KALTEVAT TASOT	18
KYNNYKSIEN YLITYKSET	18
RAMPPIEN YLITYKSET	18
5 - ENERGIANHALLINTA	19
5.1 - VIRTA JAKKILIITTIMEN KAUTTA	20
5.2 - ROBOTIN AKKU	21
5.3 - VIRTA PÄÄLLÄ/POIS -ILMAISIN	21
5.4 - LATAUSTASON NÄYTTÖ	22
5.5 - VIRRANSYÖTTÖ LATAUSASEMASTA (VALINNAINEN)	23
6 - ROBOTIN KÄYNNISTÄMINEN	24
6.1 - KÄYNNISTÄ ROBOTTI PÄÄLLE	25
6.2 - KÄYNNISTYSJÄRJESTYS	25
6.3 - PÄIVITYSTEN HAKU	26

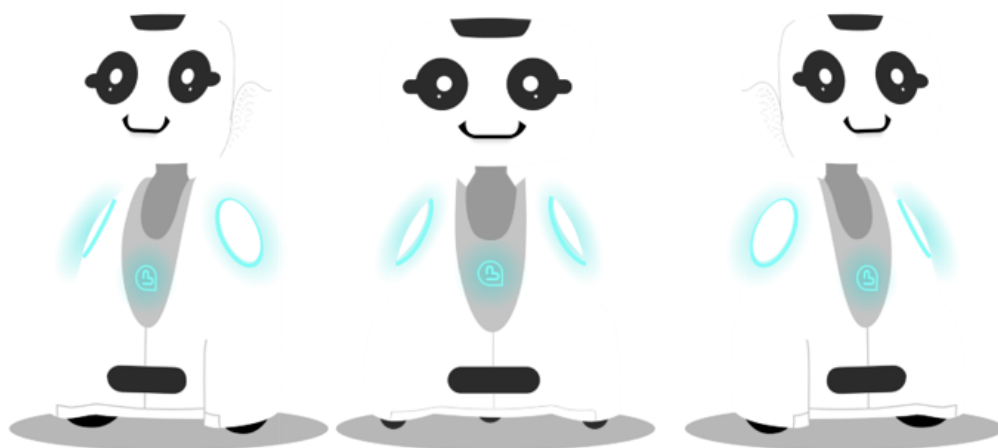
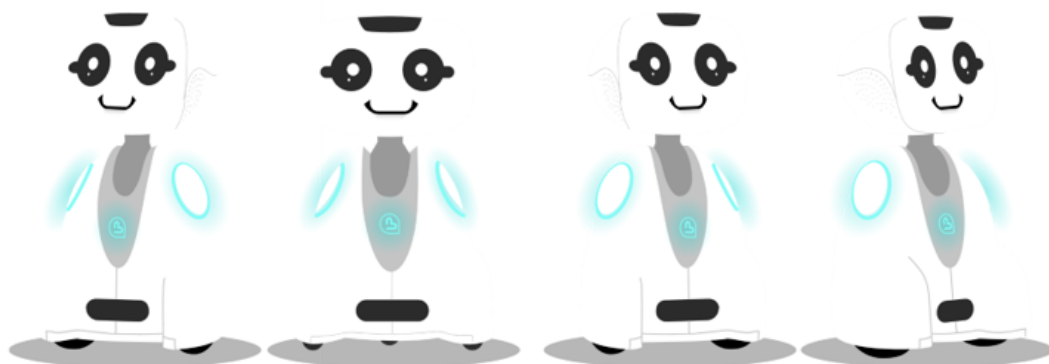
7 - SAMMUTA ROBOTTI	27
7.1 - KAKSI TAPAA SAMMUTTAA ROBOTTI	28
7.2 - ROBOTIN SIIRTO HORROSTILAAN	29
8 - BUDDYN VALIKON KÄYTTÖ	31
8.1 - SOVELLUSVALIKKO	33
8.2 - "KUMPPANI"-VALIKKO	35
8.3 - VERKKOVALIKKO WIFI, 4G, BLUETOOTH	35
LTE 4G:N KÄYTTÖÖNOTTO/POIS KÄYTÖSTÄ	36
WIFI-VERKON TAI LTE 4G:N LAATUTESTI	37
BLUETOOTH-LAITTEEN YHDISTÄMINEN	38
YHDISTETYT BLUETOOTH-LAITTEET	39
TUNNETUT, MUTTA YHDISTÄMÄTTÖMÄT BLUETOOTH-LAITTEET	39
8.4 - KIELI-, ÄÄNI-, NÄYTTÖ-, PÄIVITYSASETUKSET	40
KIELEN JA ÄÄNEN VALINTA	40
ÄÄNENVOIMAKKUUDEN JA PUHENOPEUDEN ASETUKSET	40
KIRKKAUSASETUKSET	41
PÄIVITYSASETUKSET	41
8.5 - TIETOJA « BUDDYSTA »	42
MALLI, SARJANUMERO, IMEI, OHJELMISTO	42
OHJELMISTO, LAITTEISTO	42
TUKI	42
9 - NÄPPÄIMISTÖ	43
9.1 - KIELIASETUKSET	44
9.2 - NUMERONÄPPÄIMISTÖ	44
9.3 - ERIKOISMERKKIEN NÄPPÄIMISTÖ	45
9.4 - ERIKOISMERKKIEN NÄPPÄIMISTÖ (SHIFT)	45
10 - MITEN PUHUA BUDDYLLE	46
11 - BUDDYN ÄÄNIKOMENNOT	48

12 - TURVALLISUUSOHJEET	54
13 - HUOLTO	56
14 - JÄTTEENKÄSITTELY	58
15 - HENKILÖTIETOJEN SUOJAUS	60
16 - TAKUU, TUKI JA HUOLTOPALVELU	62
17 - LAINMUKAINEN TIEDOTUS	64





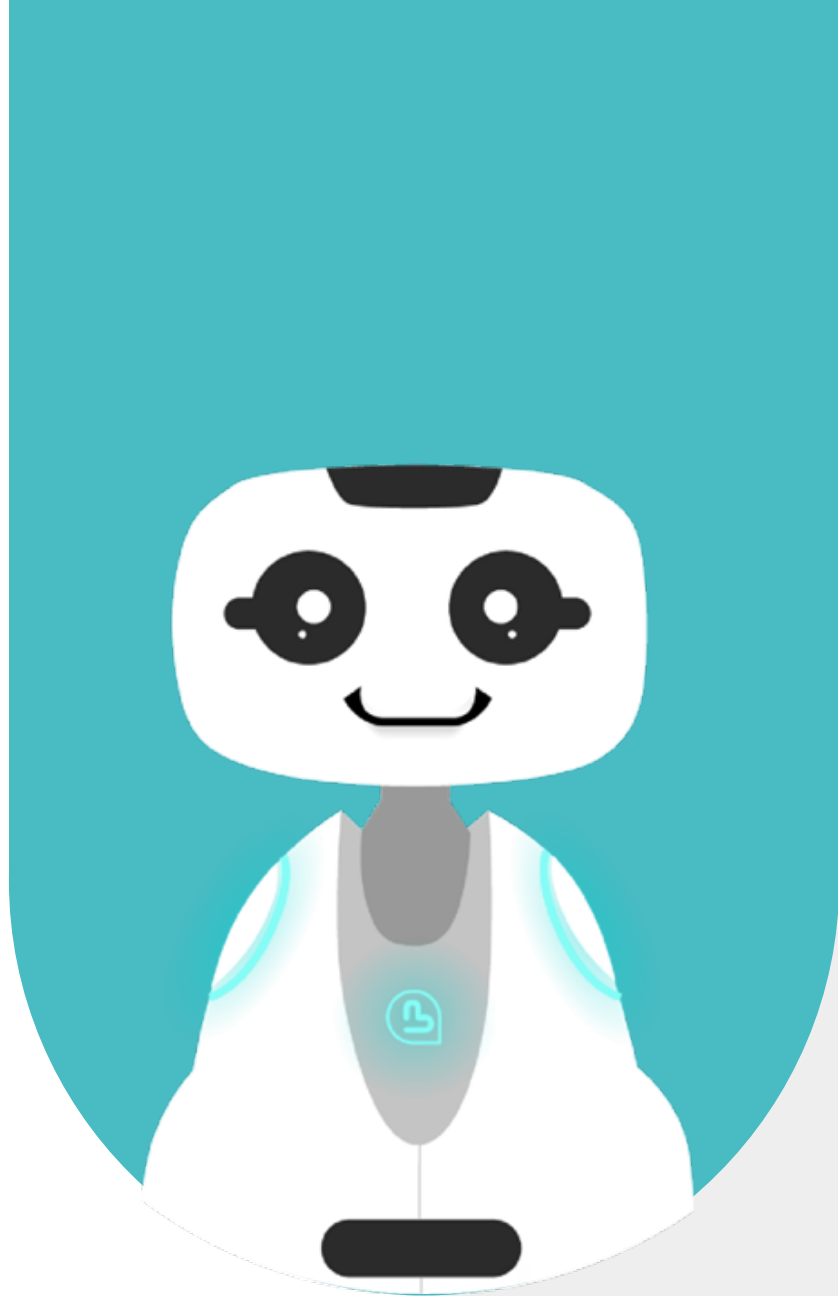
2 - KÄYTTÖOPPAAN SISÄLTÖ



Tämä käyttöopas kuvaa kaikki robotin ominaisuudet.

- Kuvaus laitteistosta, sen toiminnasta ja huollossa.
- Pääsy valikkoasetuksiin robotin konfiguroimiseksi ja mukauttamiseksi.
- Luettelo toimitetuista sovelluksista ja niiden käynnistäminen ja sulkeminen.
- Robotin käyttö ja sen ominaisuuksiin tutustuminen.

Asiakirjan lopussa on lisätietoja muista tukilähteistä.



3 - KUKA ON BUDDY

Buddy on seuralaisrobotti, joka on suunniteltu vuorovaikuttamaan käyttäjien kanssa äänen, näön tai kosketuksen avulla. Se on varustettu useilla antureilla, joiden avulla se voi havaita ympäröivää maailmaa.

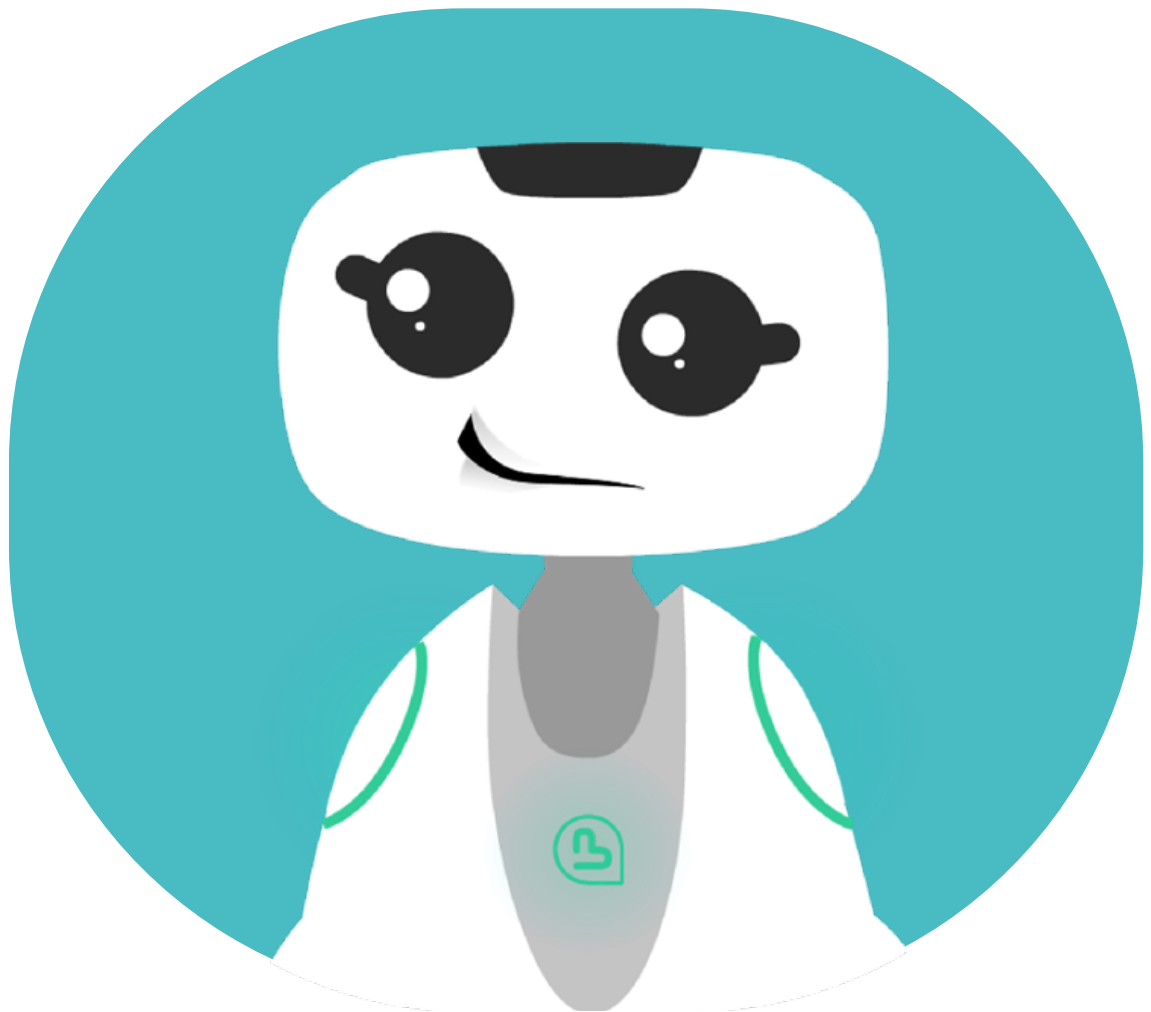
Buddy on suunniteltu sopeutumaan ympäristöihin, joiden ominaisuudet ovat etukäteen tuntemattomia.

Robotti liikkuu rullaamalla, väistelemällä esteitä, ylittämällä joitakin kynnyksiä tai kaltevia tasoja, mutta se ei pysty kiipeämään portaita tai avaamaan ovia.

Se pystyy näkemään, kuulemaan ja ymmärtämään oppimiskykynsä rajoissa.

Se on seuralaisrobotti, joka tarjoaa palveluita, joiden käyttökokemus on uusi, joskus yllättävä, ja vaatii jonkin verran sopeutumista ja kärsivällisyyttä, mutta ei koskaan jätä kylmäksi.

Buddyn kohdalla omaksumme "hänet" sellaisenaan, ja Buddy sopeutuu paremmin ajan myötä.





4 - ROBOTIN YLEISKUVAUS

Buddy koostuu sensoreista (esteiden tunnistus, jyrkänneanturit, kamerat, hyväilyanturit, monisuuntaiset mikrofonit, kosketusnäyttö) ja toimilaitteista (pyörämoottorit, päämoottorit, käsivarsien liittimet).

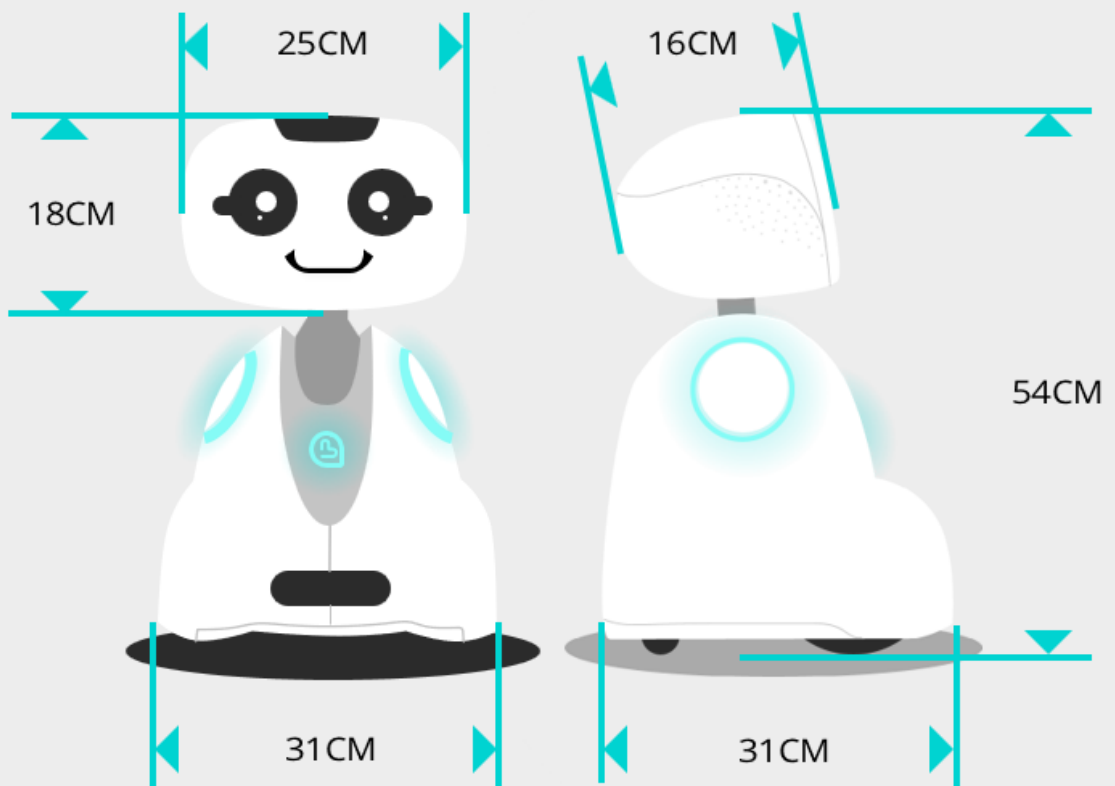
Buddy ilmaisee tunteitaan kasvonsa näyttävän näytön sekä hartioillaan ja rinnassaan olevien LED-valojen kautta.

Se kommunikoi Wi-Fi-verkon, 4G SIM-kortin (valinnainen) ja Bluetoothin kautta.

Se latautuu manuaalisesti laturiin kytketyn liittimen kautta tai automaattisesti siirtymällä latausasemalleen (valinnainen).

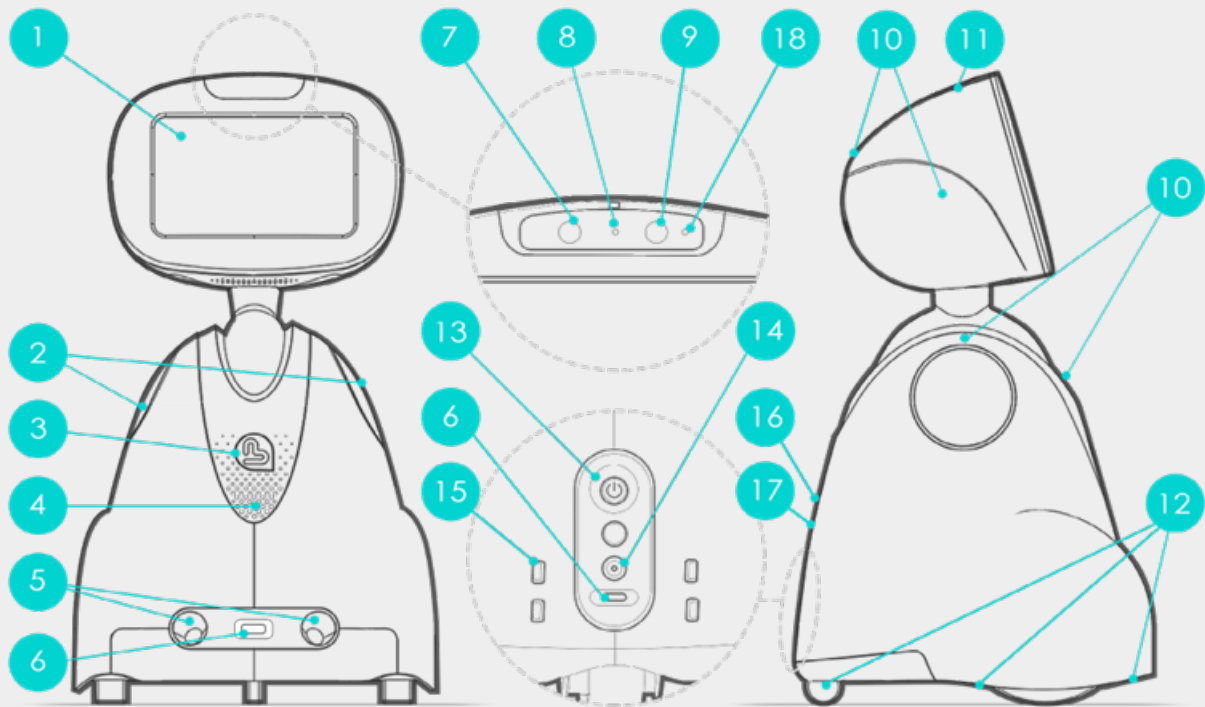
Se pysähtyy portaiden tai pöydän reunalle tai kun este estää sen liikkumisen.

4.1 - MITAT



4.2 - TEKNISET TIEDOT

Tässä ovat Buddy-robotin ominaisuudet ja tekniset tiedot



- | | | |
|--|------------------------------|---|
| 1 Kosketusnäyttö 8" | 7 13M-kamera (80°) | 13 Päälle/Pois-painike |
| 2 LED-valot ja lisävaruste-keskus X2 | 8 Valaistus-LED | 14 Virtaliitin |
| 3 Sydän-LED | 9 13M-kamera (130°) | 15 Latausalustat |
| 4 Kaiuttimet | 10 Kosketusanturi | 16 Nano-SIM-korttipaikka (4G) |
| 5 Ultraäänietäisyys-anturit X2 | 11 Yksisuuntaiset mikrofonit | 17 USB-portti |
| 6 IR-etäisyysanturit X4 | 12 IR-korkeuseroanturit X7 | 18 LED-kameran syöte käytössä/pois käytöstä |
| ● Korkeus: 560mm Leveys: 350mm Syvyys: 350mm | ● Litiomakku < 100Wh | ● Paino: 8kg |

4.3 - ROBOTIN LIIKKEET

Buddylla on neljä vapausastetta.

Lineaarinen liike

- Liike eteenpäin (enintään 70 cm/s)
- Liike taaksepäin (enintään 35 cm/s)

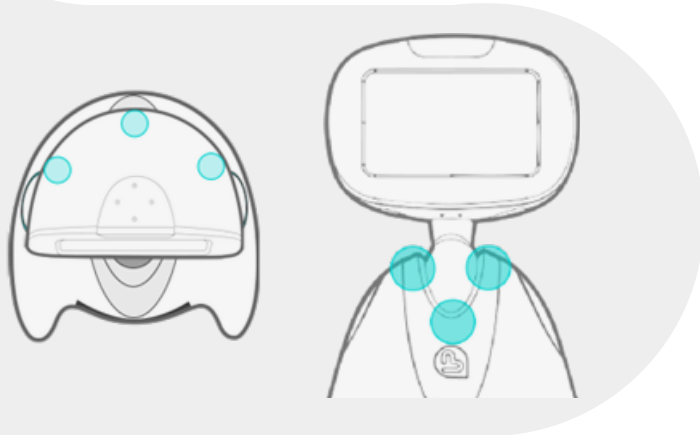
Kolme kiertoliikettä

- Keho kääntyy vasemmalle/oikealle
- Pää kääntyy vasemmalle/oikealle ('Ei'-liike +/- 90°)
- Pää liikkuu ylös ja alas ('Kyllä'-liike +80° / -60°)

Nämä liikkeet voivat olla peräkkäisiä tai samanaikaisia. Liikkeiden yhdistelmä kuvaa 'kehon' käyttäytymistä.

4.4 – HAVAINNOINTI, TUNTO, KASVOJEN ILMEET

Buddy on varustettu antureilla ympäristönsä havaitsemiseksi ja aistimiseksi sekä toimilaitteilla itsensä ilmaisemiseksi.

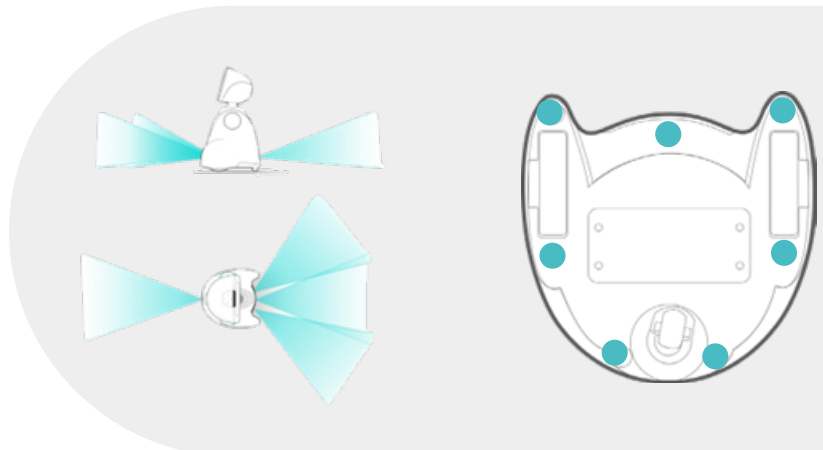


Refleksit

- Jyrkänteen tunnistus:
7 anturia robotin alla, ne havaitsevat jyrkänteen, Buddy pysähtyy pöydän tai portaiden reunalle.
- Esteen tunnistus:
6 esteanturia robotin edessä ja takana.

Tunto hyväilyanturit

3 anturia päässä
3 anturia vartalossa



Näkeminen

- Kamera 'päivänvalonäkö': 1 värikamera 130°:n yleiskuvaa varten
- Kamera 'päivänvalonäkö': 1 värikamera 80°:n zoomausta varten

Kuuntelu

- Kuuntelumikrofoni: 4 monisuuntaista mikrofonia (360°)
- Kuuntelumikrofoni: 1 yksisuuntainen mikrofoni (edestä kuuntelu)

Tuntoaistimukset

- Hyväilyanturit: 3 anturia pään sivuilla
 - Tuntee kosketuksen, silityksen, koputuksen
- Kiihtyvyyssanturi: 2 anturia kehossa ja päässä
 - Tuntee työntönnön, kaatumisen, kantamisen/liikkumisen



Kasvojen ilmeet

8 tuuman kosketusnäytön avulla Buddy voi näyttää kasvojen ilmeitä ja interaktiivista tietoa.

- Suuntakaiutin robotin vartalossa.
- Värilliset LED-valot vartalossa (sen sydämessä) ja käsivarsien sisäosissa.
- Edessä oleva valaisu-LED pään korkeudella.
- Pyörä- ja kaulamoottorit kehon ilmaisuliikkeitä varten.

4.5 - ROBOTIN LIIKKEIDEN TURVALLISUUS

Robotin turvallisuusperiaate on pysähtyä, jos se havaitsee liikkeitä haittaavia esteitä tai jyrkänteen reunoja liikkeessaan.

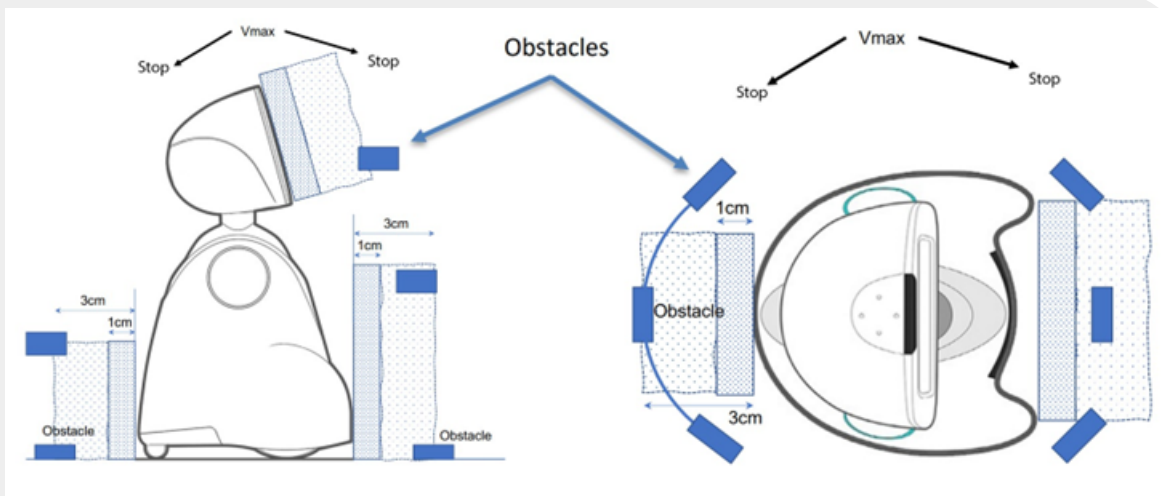
Näihin sääntöihin on yksi poikkeus: kun robottia kauko-ohjaa henkilö, esteiden tunnistus on poistettu käytöstä, koska ohjaaja päättää pysähtymisestä. Joka tapauksessa robotti pysähtyy, jos se havaitsee pöydän tai portaiden reunan.

Esteiden havaitseminen

Robotilla on oma «turvavyöhykkeensä», johon robotin on pysähdyttävä nopeudesta riippumatta 3 cm:n säteellä.

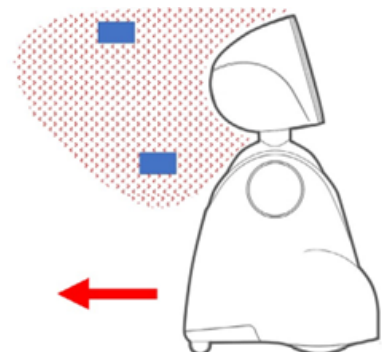
Robotilla on niin sanottu «kuollut alue», jossa se ei havaitse esteitä. Se sijaitsee enintään 1 cm:n päässä antureista.

Alla olevat kuvat osoittavat näiden alueiden sijainnin:

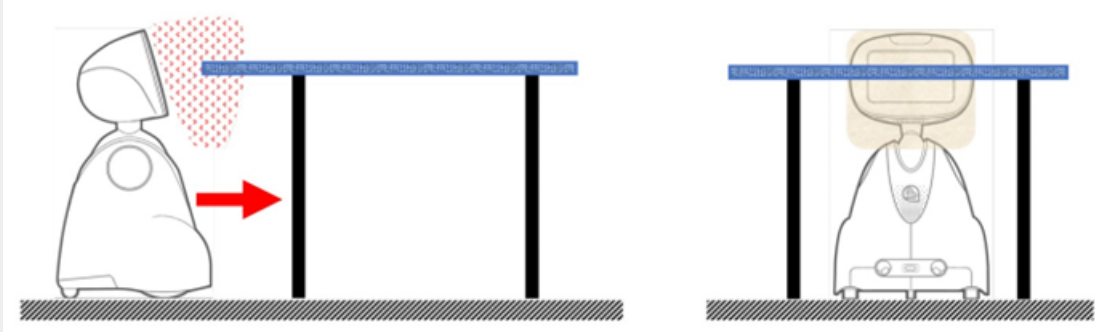


Liikkeiden aikana on **havaitsemattomia alueita** (PUNAISELLA). Nämä alueet vaihtelevat robotin liiketyypin mukaan.

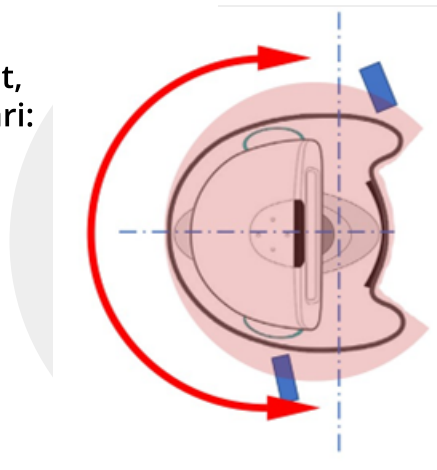
Havaitsematon alue, kun robotti liikkuu taaksepäin:



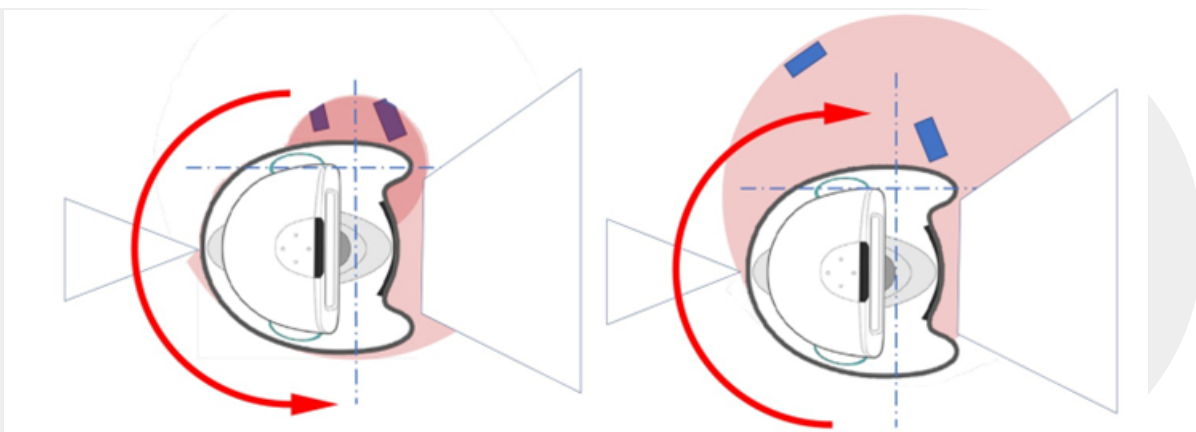
Aluetta ei havaita, kun robotti liikkuu kohti matalaa, alle 56 cm korkeaa pöytää:



Havaitsemattomat pyörimisalueet, kun robotti kääntyy itsensä ympäri:



Havaitsemattomat pyörimisalueet, kun robotti kääntyy yhdellä pyörällä:



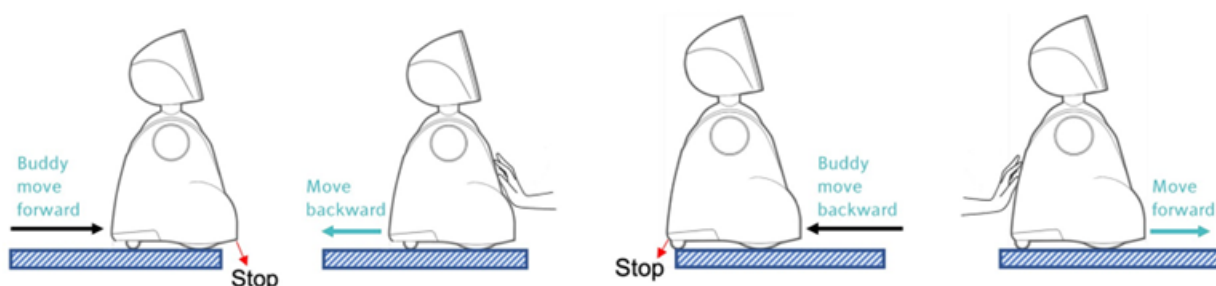
Reunojen jyrkänteen tunnistus

Reunan tunnistus tapahtuu, kun robotti liikkuu ja kohtaa reunan.

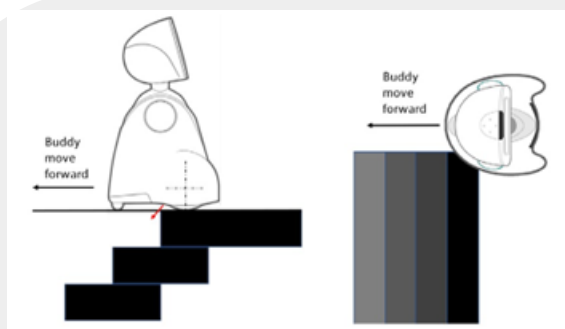
Tilanteita on kolme:

- Robotti on sijoitettu pöydälle
- Robotti on maassa ja kohtaa laskeutuvat portaat
- Maassa on reikä robotin tiellä

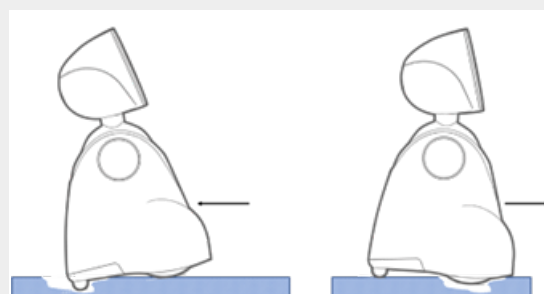
Kun robotti pysähtyy reunan havaitsemisen vuoksi, sitä on siirrettävä käsin pyörien lukituksen avaamiseksi.



Portaat:



Reiät maassa:



Joskus Buddy ei havaitse maassa olevia reikiä. Näin voi käydä, jos kuoppa on hieman syvempi kuin pyöräkotelon maavara (1,5 cm).

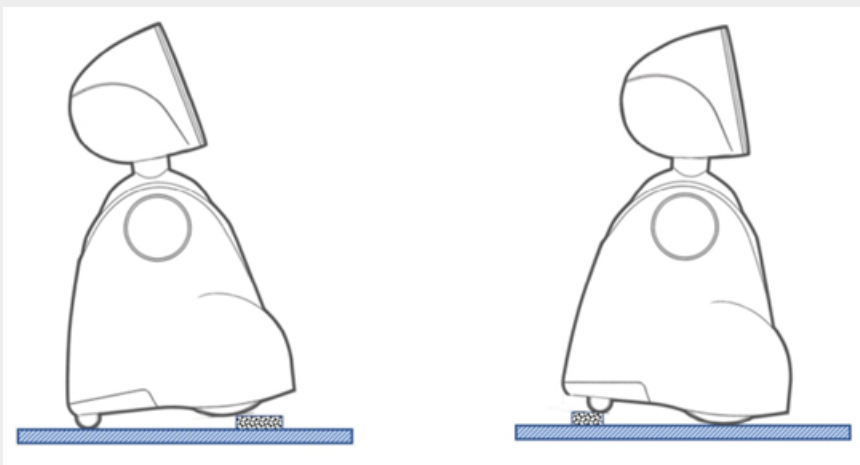
Tässä tapauksessa sinun tarvitsee vain nostaa Buddyä saadaksesi sen reiän yli.

4.6 - KYNNYKSET JA KALTEVAT TASOT

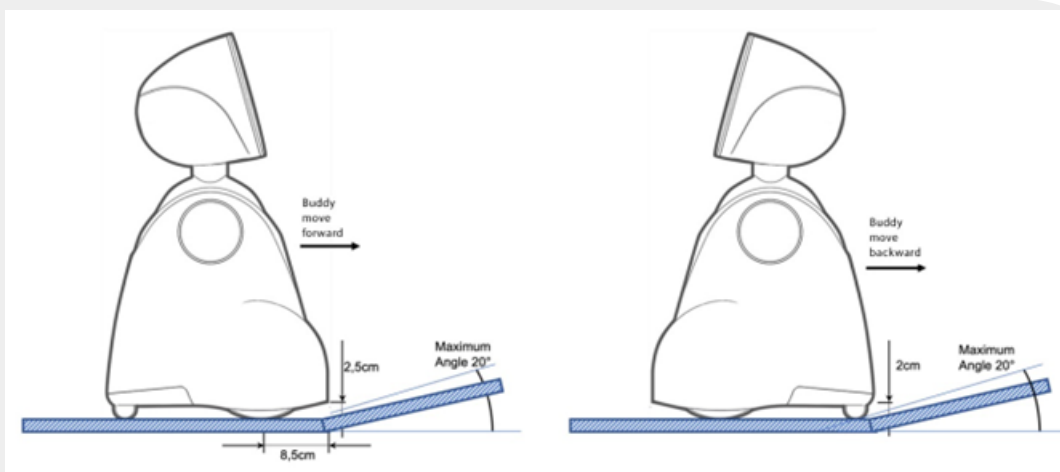
Buddy voi ylittää useita esteitä, kuten kynnyksiä, mattojen reunoja ja rampeja.

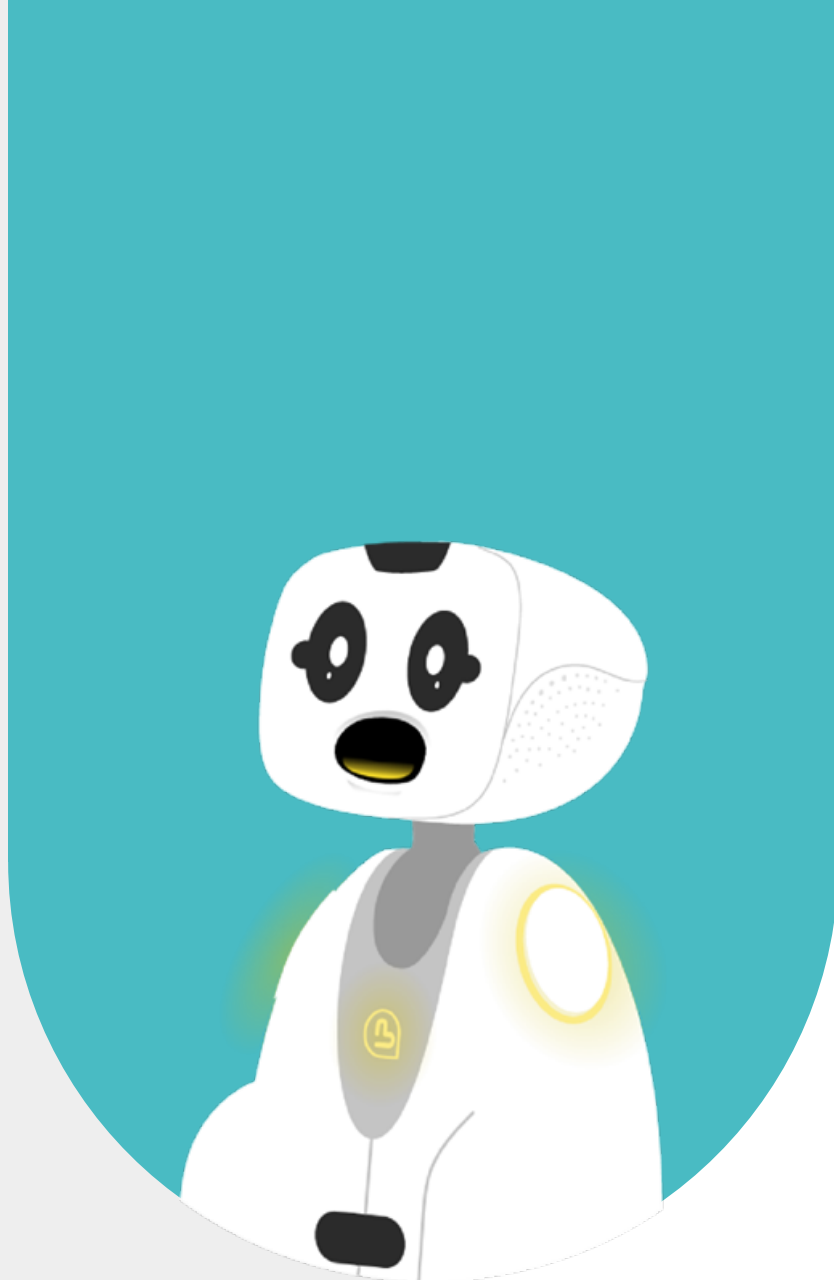
Kynnyksien ylitykset

Esteen ylityskohteita kuvaavat oven kynnys, maton reuna tai maassa oleva esine (esim. kaapeli). Näiden esteiden ylittämiseksi niiden **enimmäiskorkeus on 1,5 cm**.



Ramppien ylitykset





5 - ENERGIAN- HALLINTA

Robotti on ladattava täyteen ensimmäisen pakkauksesta oton jälkeen.

Robotin toiminta-aika on jopa 6 tuntia käytöstä riippuen.

Se voidaan kytkeä virtalähteeseen manuaalisesti, jos sitä käytetään staattisesti tai kun se on sammutettu.

Robotti voi myös pysäköityä latausasemaansa (valinnainen).

5.1 - VIRTA JAKKILIITTIMEN KAUTTA

Robotti pysyy toimintakunnossa, kun se on fyysisesti kytketty virtalähteeseen. Kaapelin rullaamista ei suositella, koska virtaliitin voi vaurioitua.



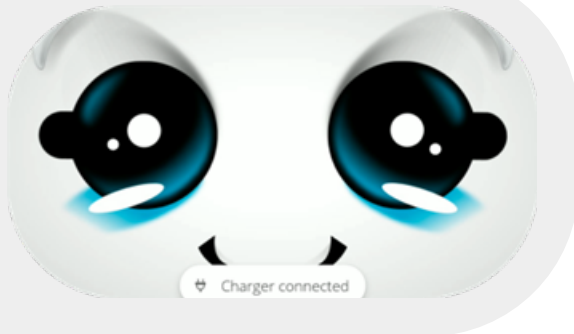
5.2 - ROBOTIN AKKU

Huomaa, että akku on integroitu robotin rungon alle, eikä käyttäjä voi vaihtaa sitä.

Ongelmatilanteessa huoltopalvelu selvittää, onko teknikon vaihdettava akku.

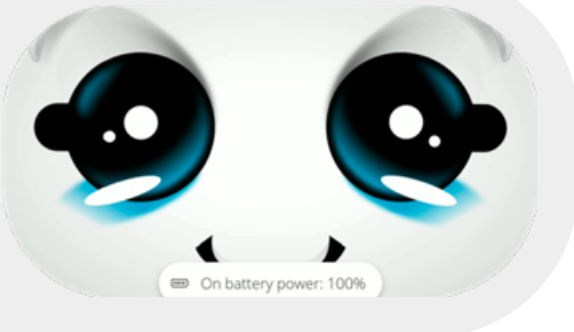
5.3 - VIRTA PÄÄLLÄ/POIS -ILMAISIN

Virran ilmaisimien näkyminen näytön päällä Buddyn valikkosivulla.



Kun robotti on kytketty virtalähteeseen

sydämen ja olkapään LED-valot syttyvät kerran asteittain vihreinä.

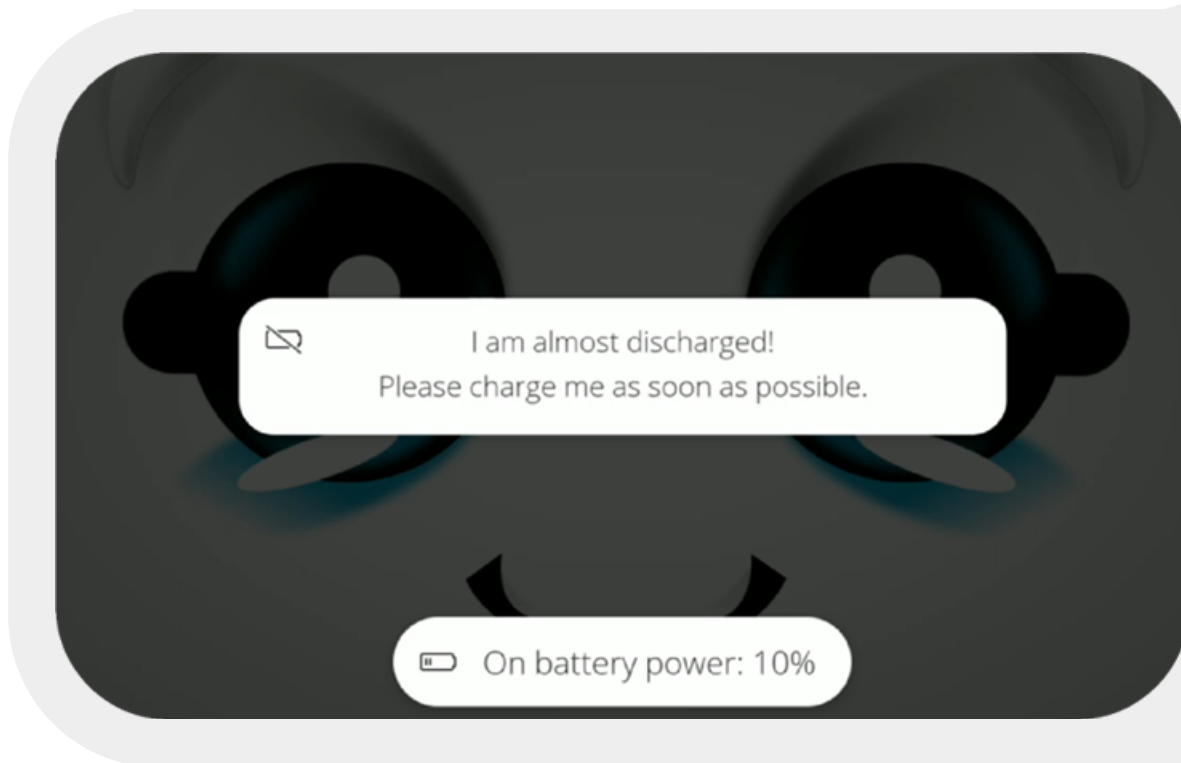


Kun robotti irrotetaan virtalähteestä

sydämen ja olkapään LED-valot syttyvät kerran asteittain punaisina.

5.4 - LATAUSTASON NÄYTTÖ

Buddy on käynnistettävä, jotta sen lataustaso näkyy.
Akun varaustaso näkyy näytön päällä Buddyn valikkosivulla.



Akun varaustaso on <10 %

LED-valot vilkkuvat asteittain punaisesta oranssiin

Akun varaustaso on 11–80 %

LED-valot vilkkuvat asteittain oranssista vihreään

Akun varaustaso >80 %

LED-valot vilkkuvat asteittain vihreästä vihreään

Akun varaustaso on 100 %

Sydämen LED-valo palaa tasaisesti ja on vihreä
Olkapäävalot lakkaavat vilkkumasta ja palavat sinisinä

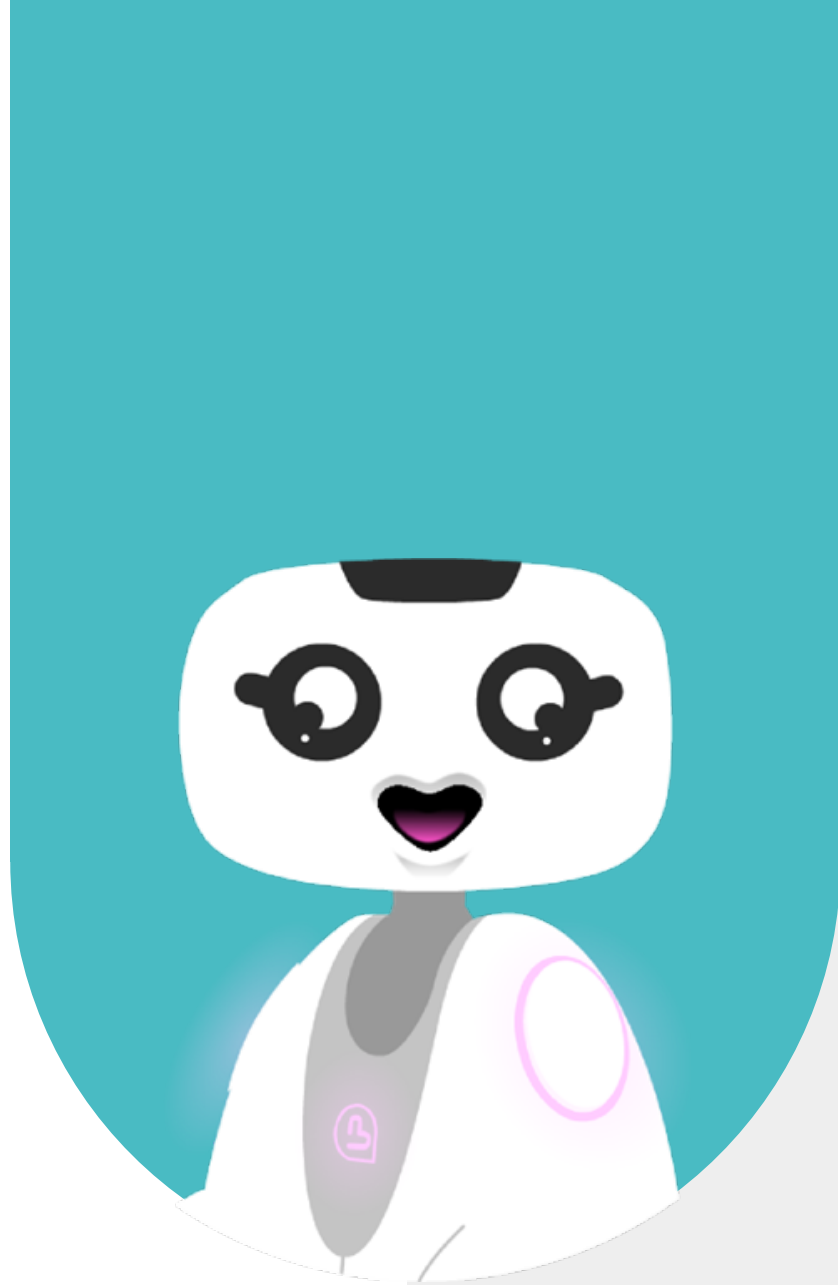


5.5 - VIRRANSYÖTTÖ LATAUSASEMASTA (VALINNAINEN)

Jotta robotti voi pysäköityä itse, latausasema on kiinnitettävä seinään ja robotti on sijoitettava näköetäisyydelle latausasemastaan.

Voit sitten aloittaa robotin pysäköintiprosessin äänikomennolla «Ok Buddy, go park» tai Buddyn valikon sivulta.





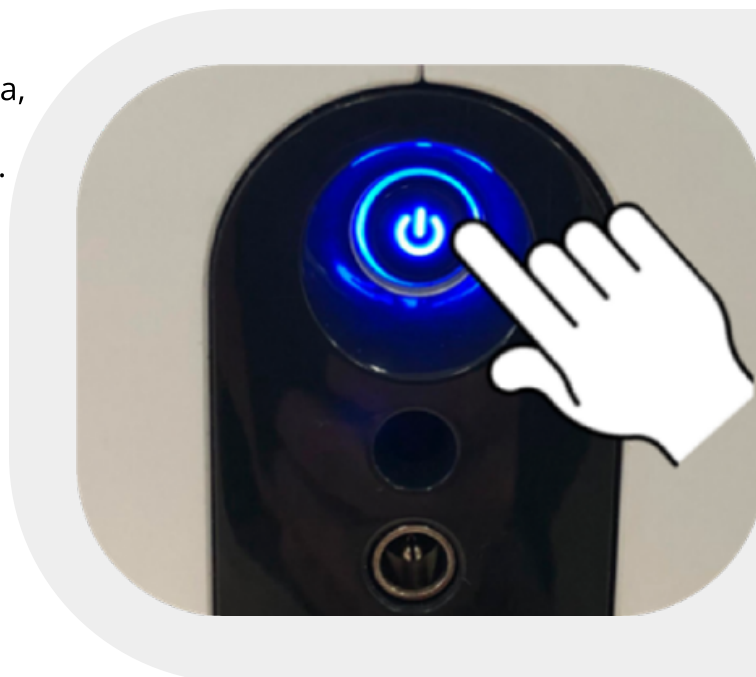
6 - ROBOTIN KÄYNNISTÄMINEN

6.1 - KÄYNNISTÄ ROBOTTI PÄÄLLE

Robotti kytetään päälle painamalla virtapainiketta, jolloin näkyviin tulee sarja logoja ja LED-valoja.

LED-valojen värit osoittavat akun varaus-tason (katso LED-valojen lataustason näyttö)

Paina virtapainiketta 2 sekunnin ajan.



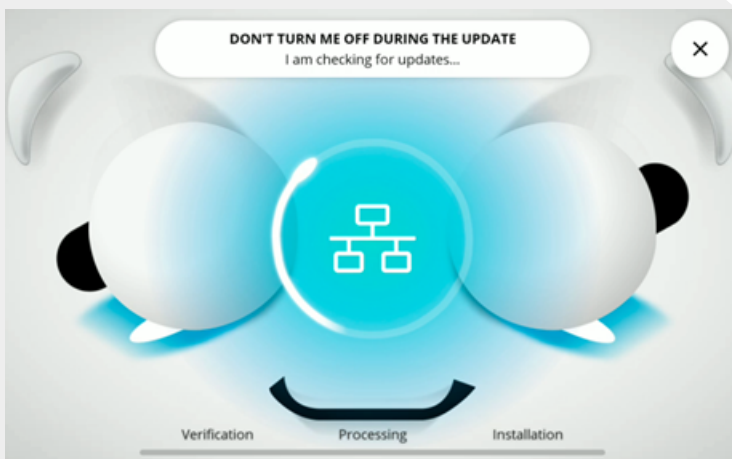
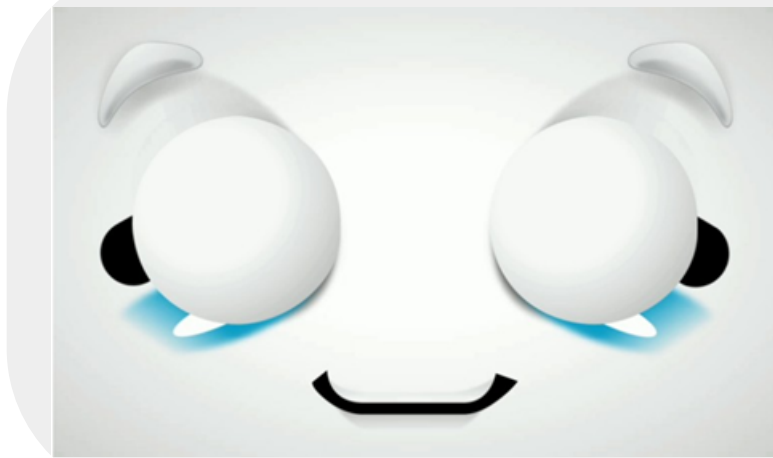
6.2 - KÄYNNISTYSJÄRJESTYS

Laiteohjelmiston lataaminen

Robotin ohjelmiston lataaminen

6.3 - PÄIVITYSTEN HAKU

Buddyn käyttöympäristön käynnistyminen



Päivitysten etsiminen

Buddy herää





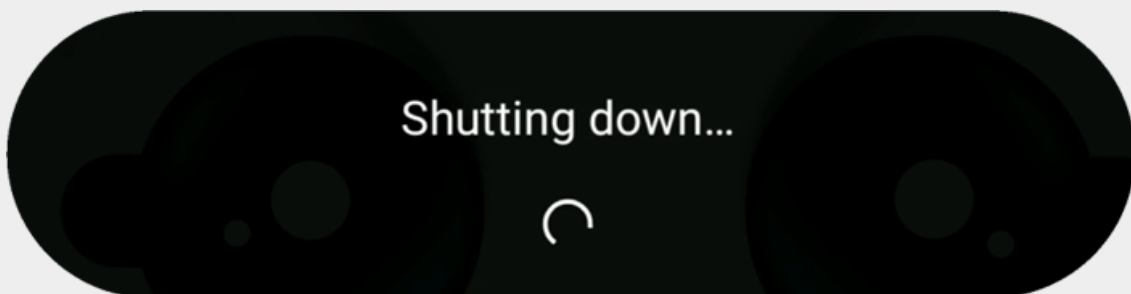
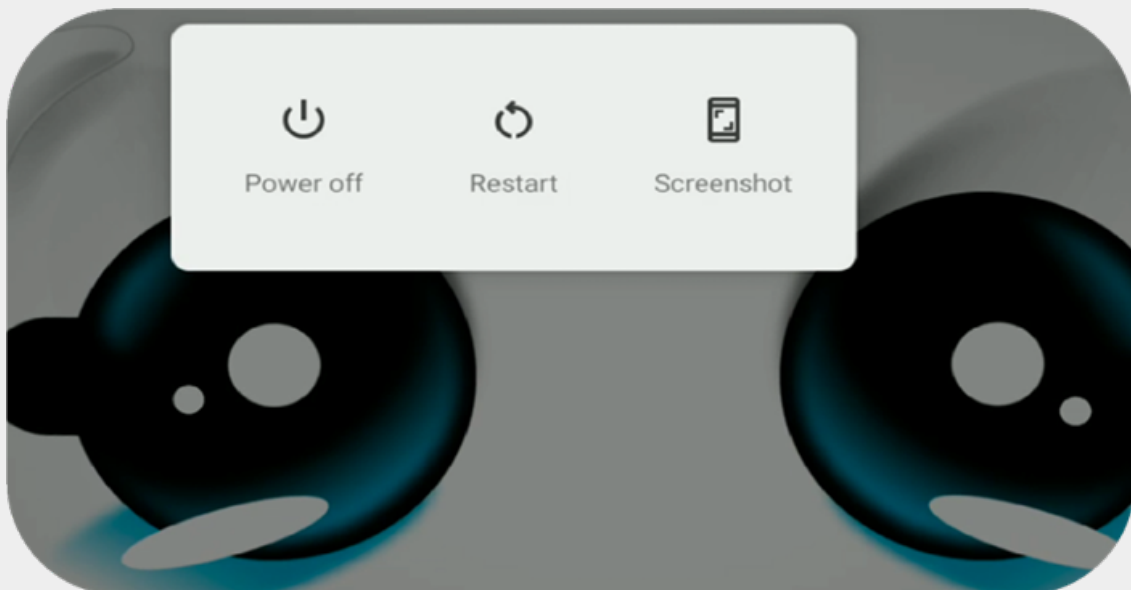
7 - SAMMUTA ROBOTTI

7.1 - KAKSI TAPAA SAMMUTTAA ROBOTTI

Paina pitkään (>5 s), kunnes robotti sammuu

TAI

Lyhyt painallus (<2 s) ja vahvasta sitten painamalla näytöllä näkyvää painiketta



7.2 - ROBOTIN SIIRTO HORROSTILAAN

Jos robottia säilytetään pitkään tai sitä ei käytetä pitkään aikaan, suosittelemme aktivoimaan horrostilan Buddyn valikosta.

Tämä horrostila auttaa robottia säästämään akkuaan.

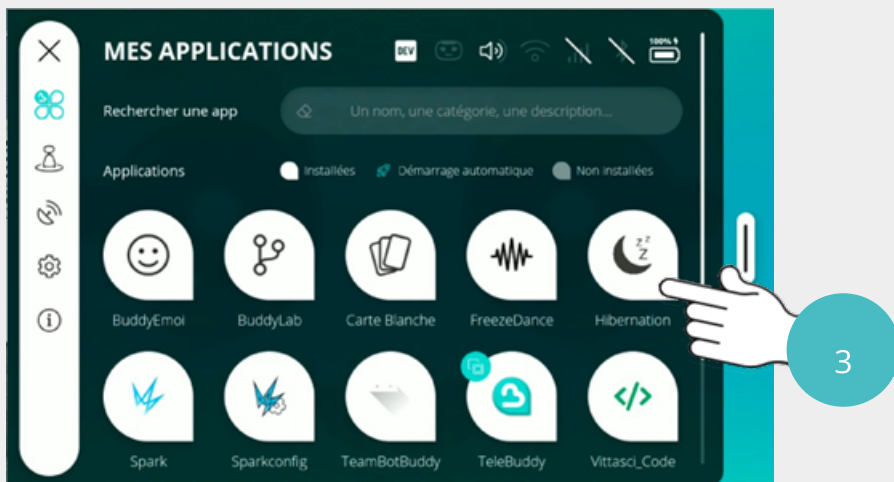
Jos robotti on kytketty virtalähteeseen, irrota se pistorasiasta.



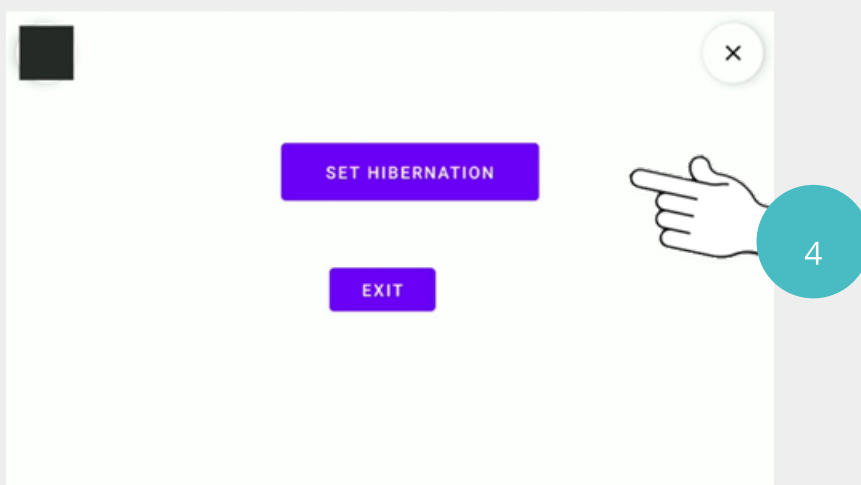
Aktivoi Buddyn valikko

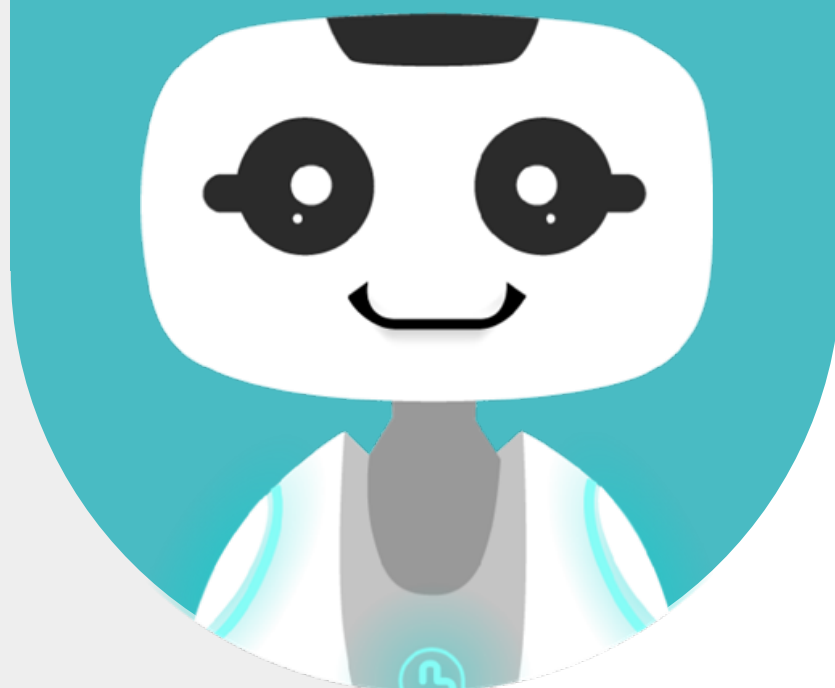


Käynnistä "Horrostila"-sovellus (Hibernation)



Aloita horrostila



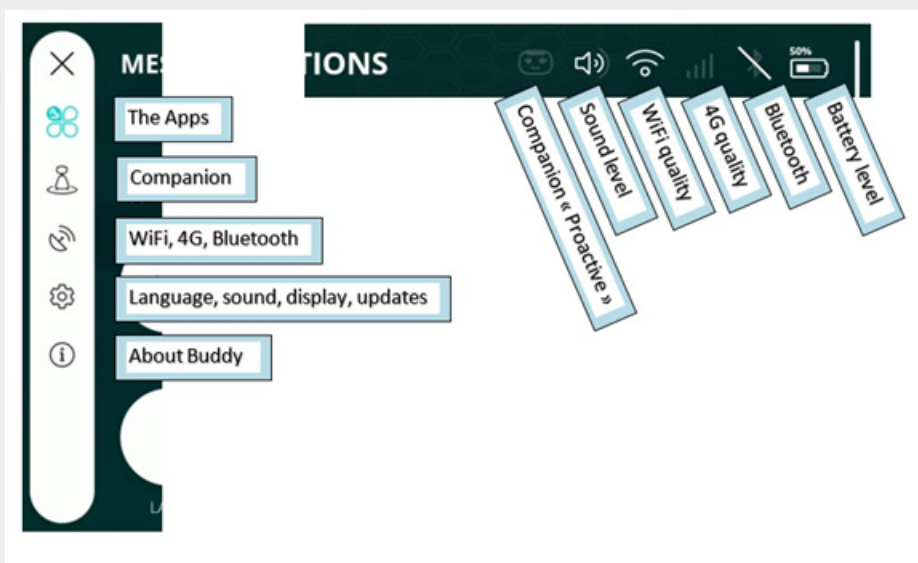


8 - BUDDYN VALIKON KÄYTTÖ

Kaikkiin asetuksiin pääsee Buddyn valikon kautta. (Buddy Menu)

Aktivoi valikko

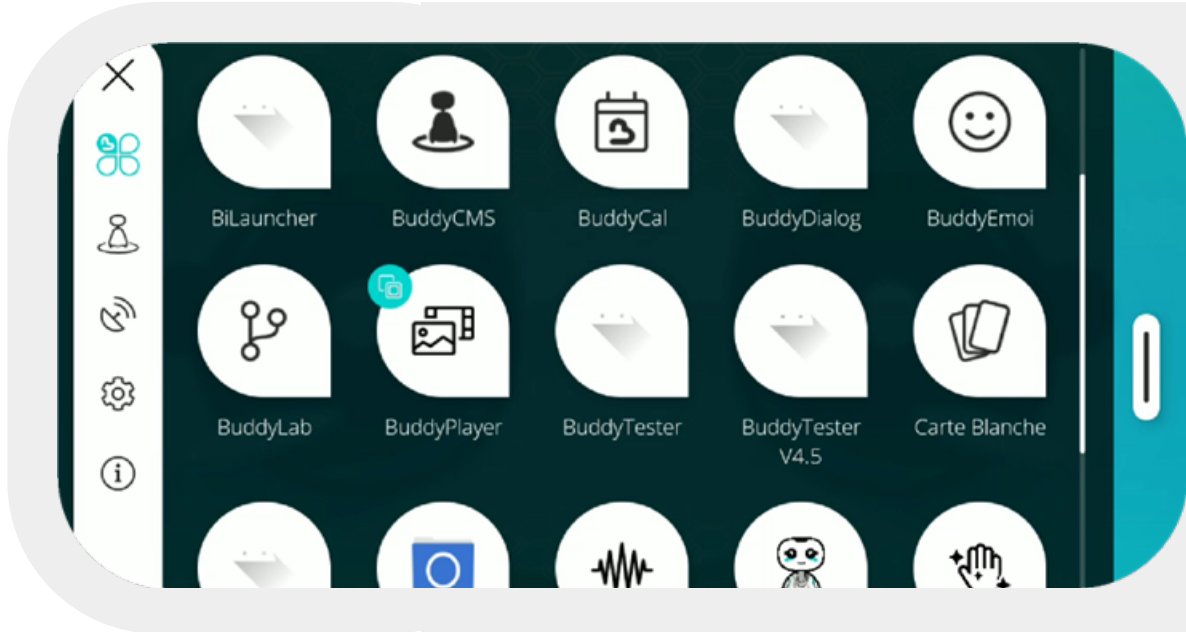
Paina mitä tahansa näytön kohtaa 2 s ajan, jolloin valikkopainike näkyy.



8.1 - SOVELLUSVALIKKO

Sovelluksen käynnistäminen

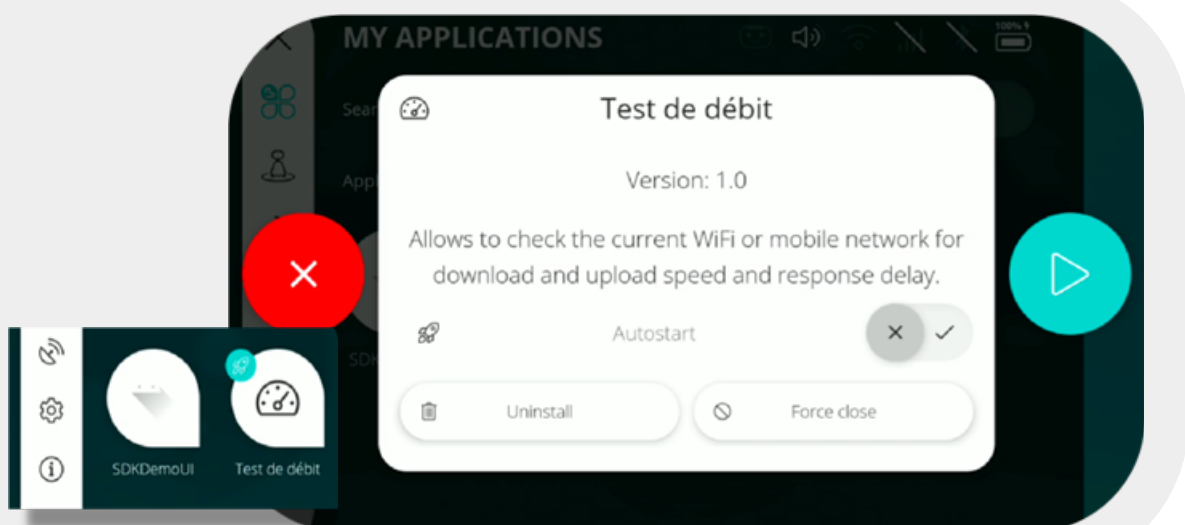
Paina käynnistettävän sovelluksen kuvaketta.



Automaattinen käynnistysvaihtoehto käynnistykseen yhteydessä

Paina sovellusta, kunnes ponnahdusikkuna tulee näkyviin.

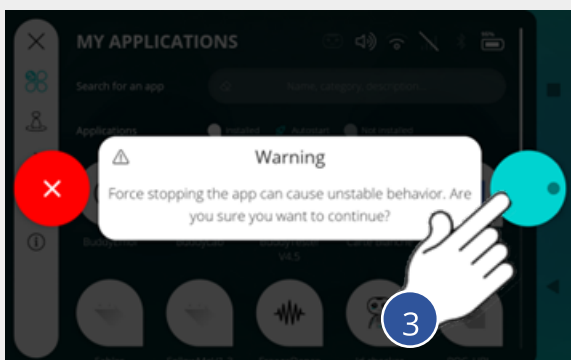
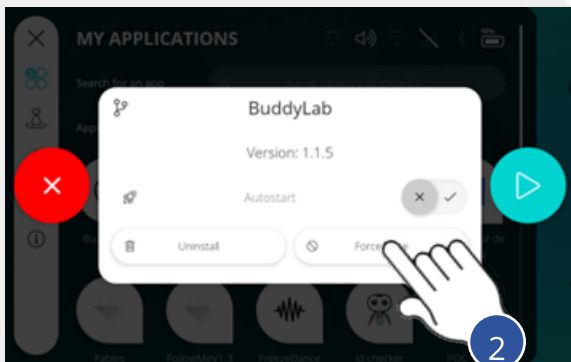
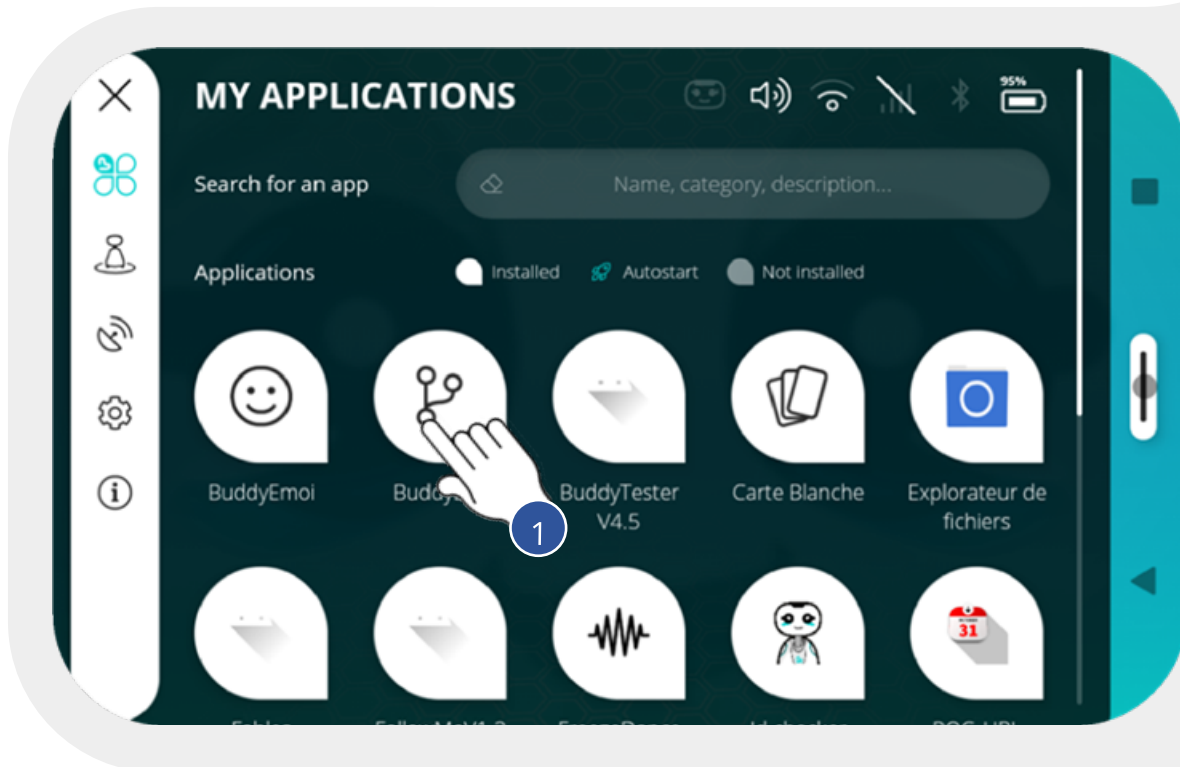
Aktivoi vaihtoehto « Automaattinen käynnistys » (Autostart)



Automaattisen käynnistykseen ilmaisain ilmestyy sovelluskuvakkeeseen

Vaihtoehto: Sovelluksen pakotettu pysäytys

Pidä sovellusta painettuna, kunnes ponnahtusikkuna tulee näkyviin.



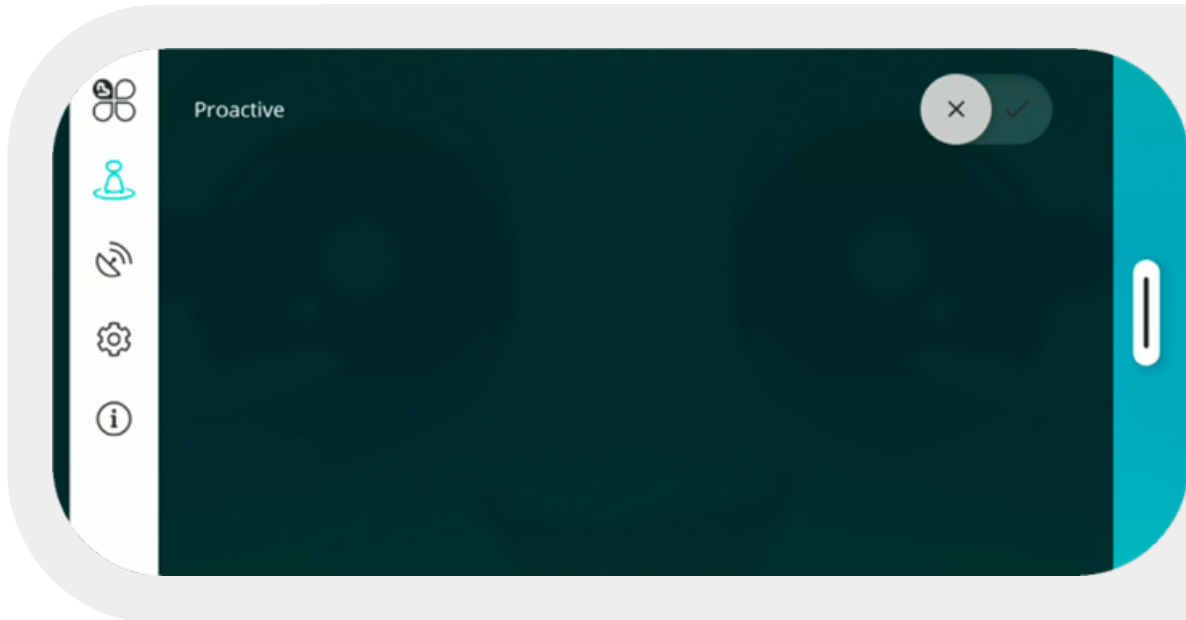
Aktivoi «Pakota pysäytys» -vaihtoehto (Force start)

Ilmoitus tulee näkyviin. Kun olet lukenut sen, napsauta vahvista.

8.2 - "KUMPPANI"-VALIKKO

Ota käyttöön/poista käytöstä "Kumppanitila"

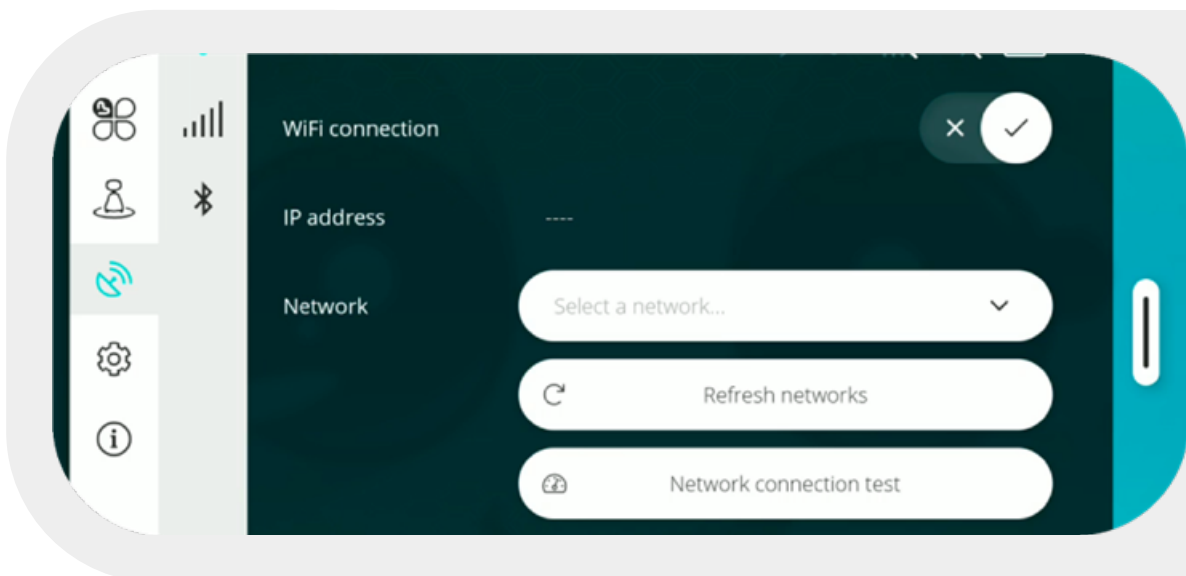
Napsauta "Ennakoiva" (Proactive)



Kun "Ennakoiva"-painike on aktivoitu, Buddy on "Kumppanitilassa".
Katso luku "Kumppanitila".

8.3 - VERKKOVALIKKO WIFI, 4G, BLUETOOTH

Ota Wi-Fi käyttöön/pois käytöstä



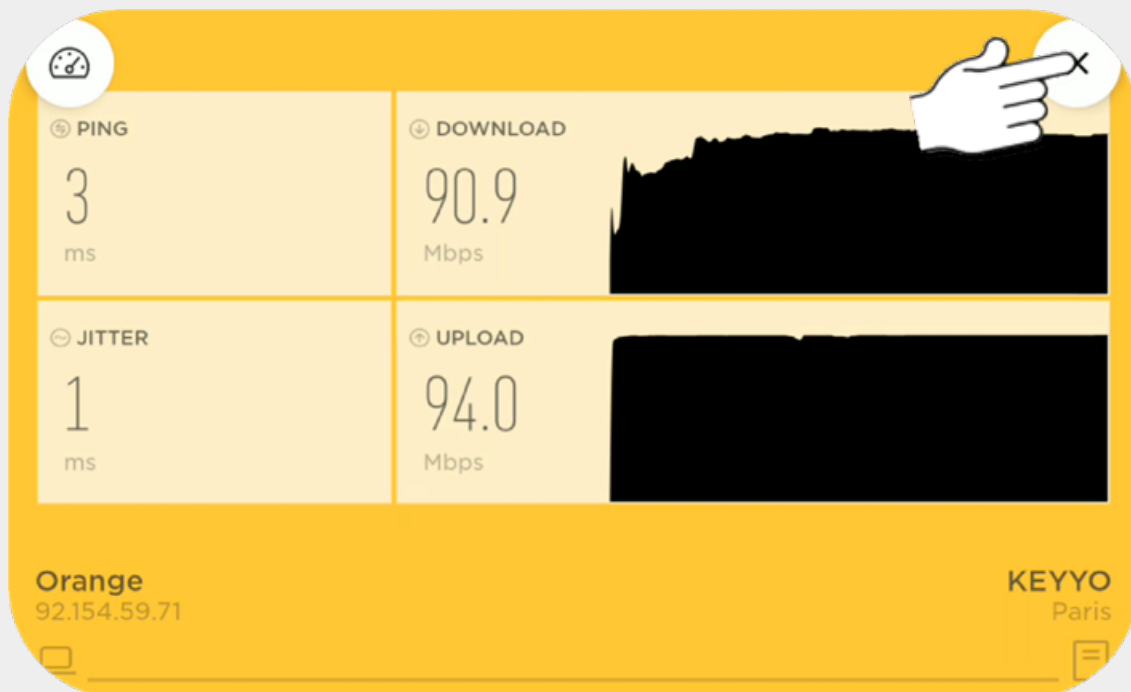
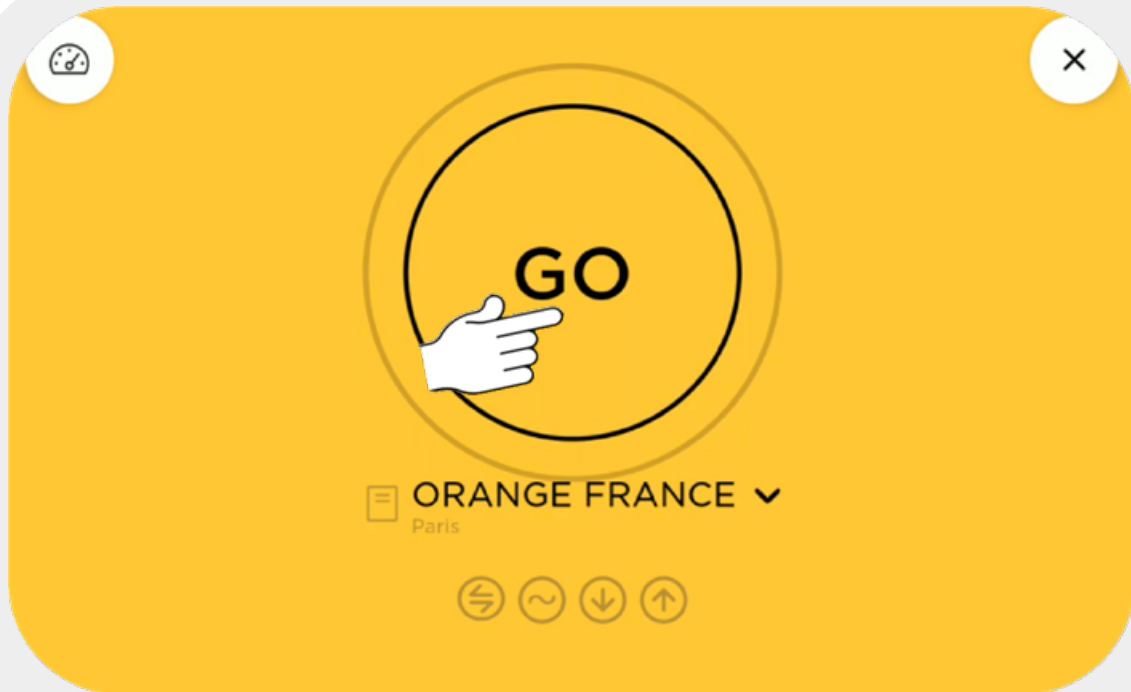
LTE 4G:n käyttöönotto/pois käytöstä

SIM-kortti on asetettava robottiin, kun se on sammutettu. SIM-kortin aktivoimiseksi pyydetään PIN-koodia.

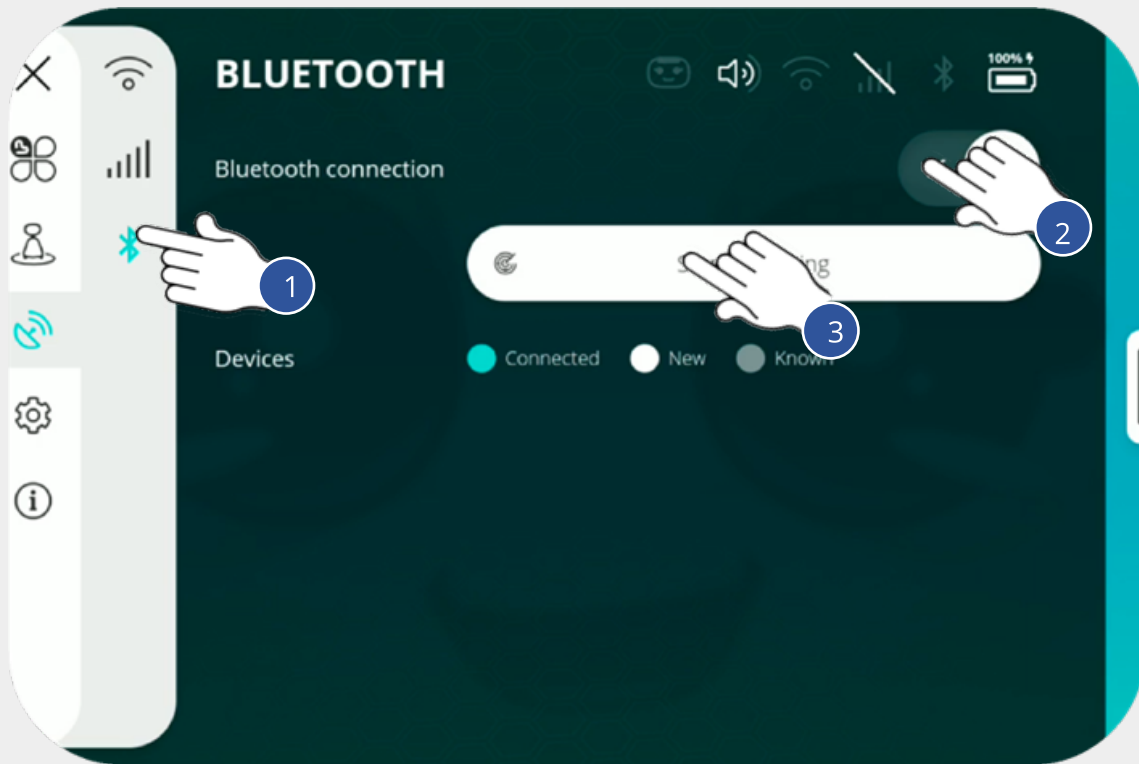
Aseta nano-SIM-kortti ja käynnistä robotti.



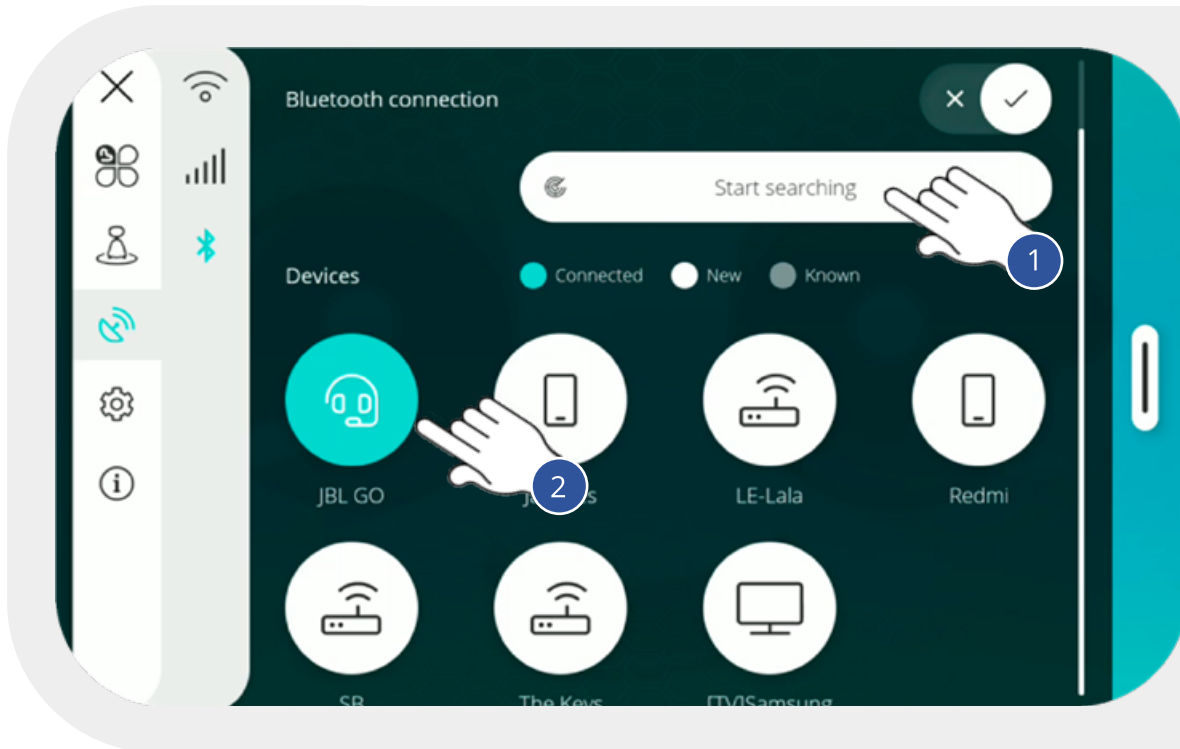
WiFi-verkon tai LTE 4G:n laatutesti



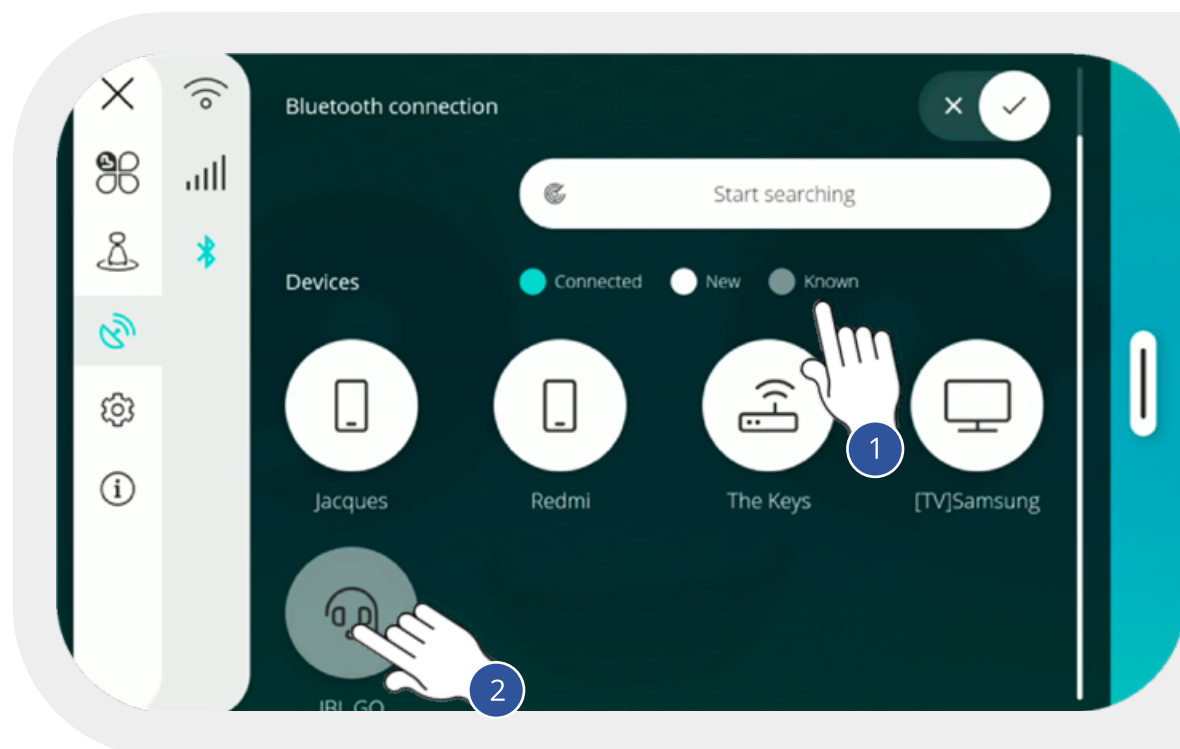
Bluetooth-laitteen yhdistäminen



Yhdistetyt Bluetooth-laitteet

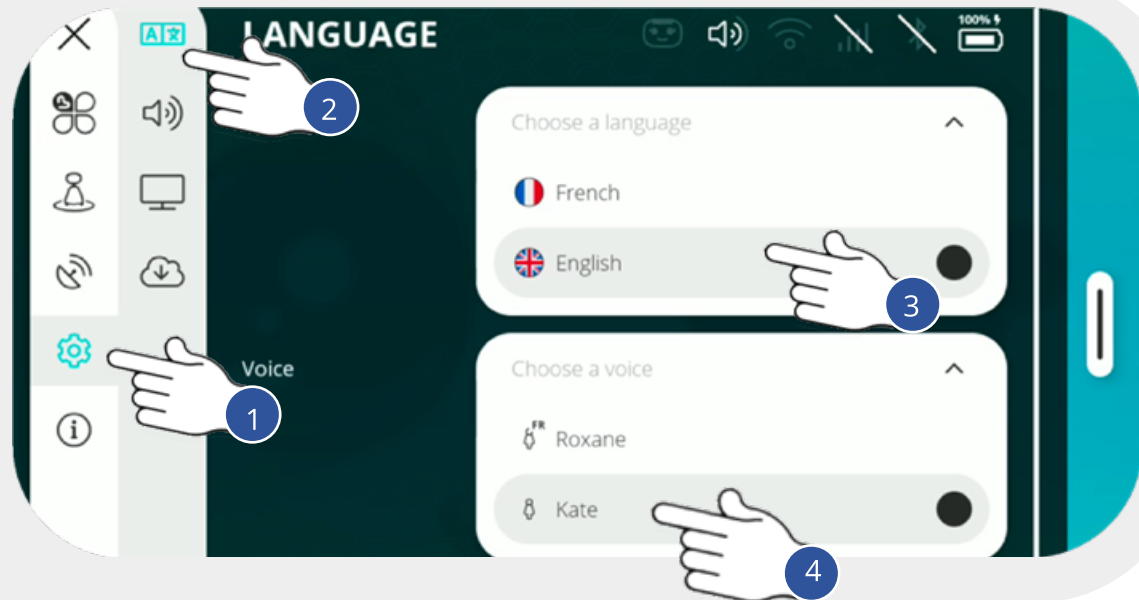


Tunnetut, mutta yhdistämättömät Bluetooth-laitteet

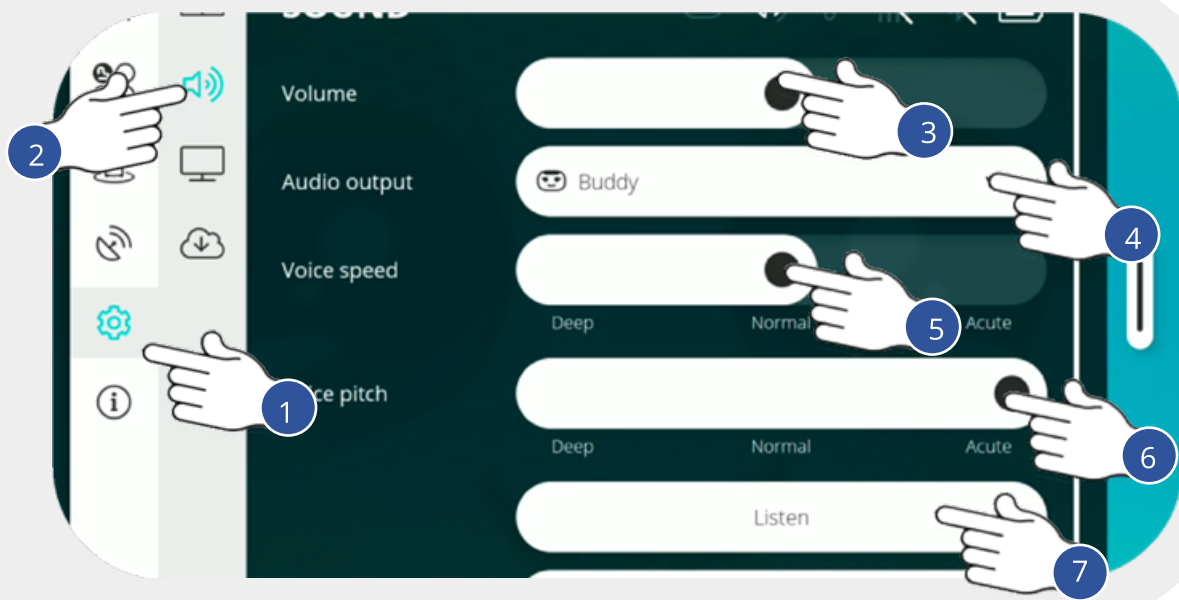


8.4 - KIELI-, ÄÄNI-, NÄYTTÖ-, PÄIVITYS-ASETUKSET

Kielen ja äänen valinta

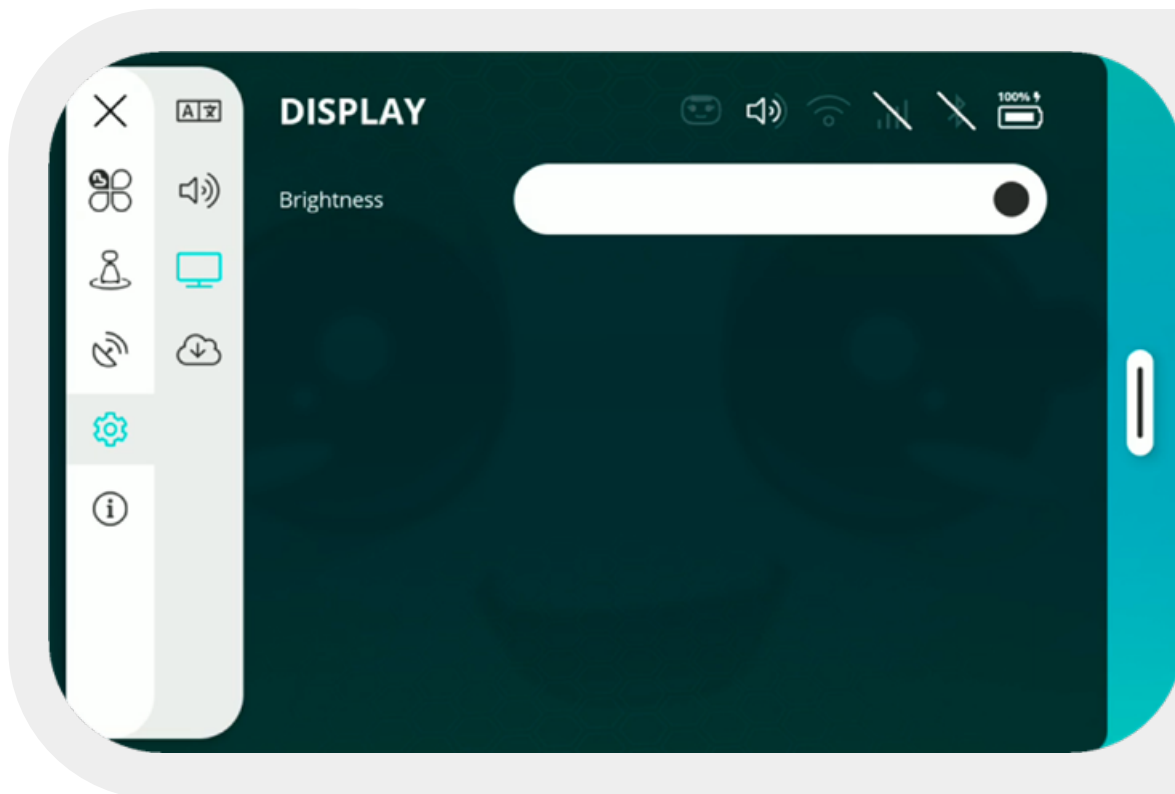


Äänenvoimakkuuden ja puhenopeuden asetukset

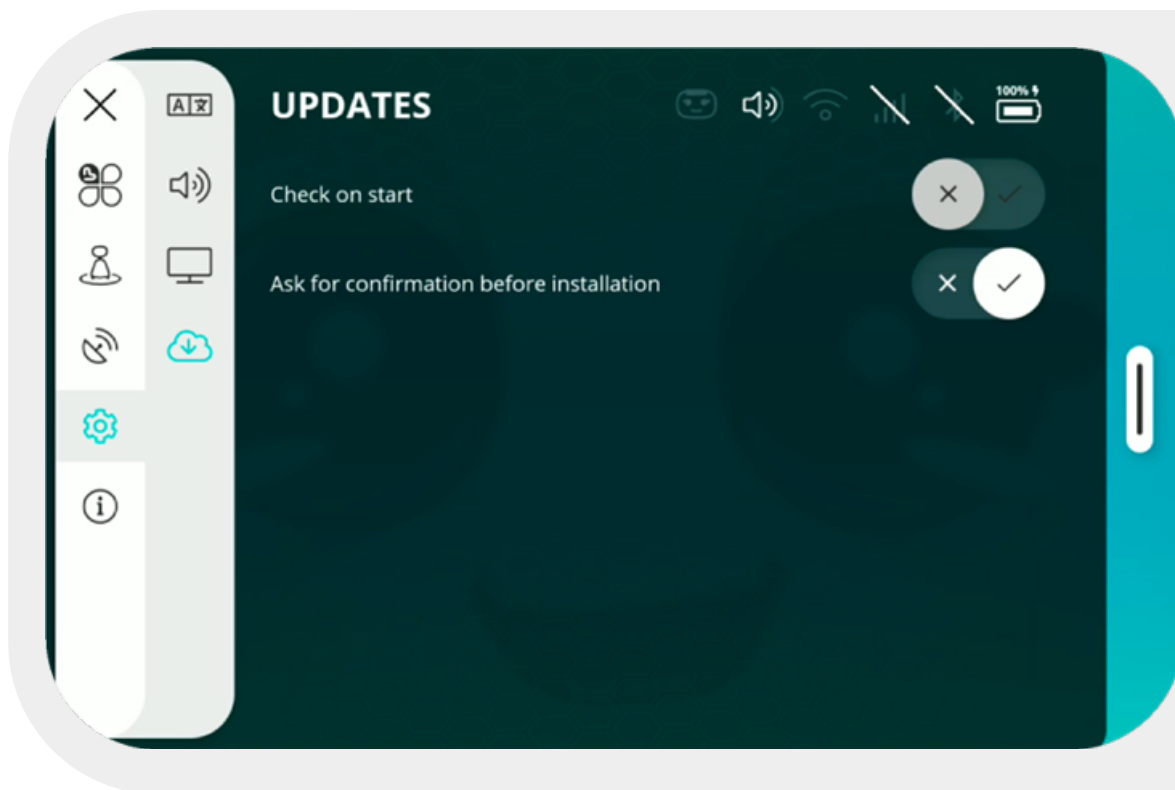


- 3 - Äänenvoimakkuuden säätö
- 4 - Äänen ulostulo (esim. yhdistettyyn Bluetooth-kaiuttimeen).
- 5 - Aseta Buddyn puhenopeus.
- 6 - Buddyn äänenkorkeuden asettaminen.
- 7 - Kuuntele testataksesi ääntä, sävyä ja puhenopeutta.

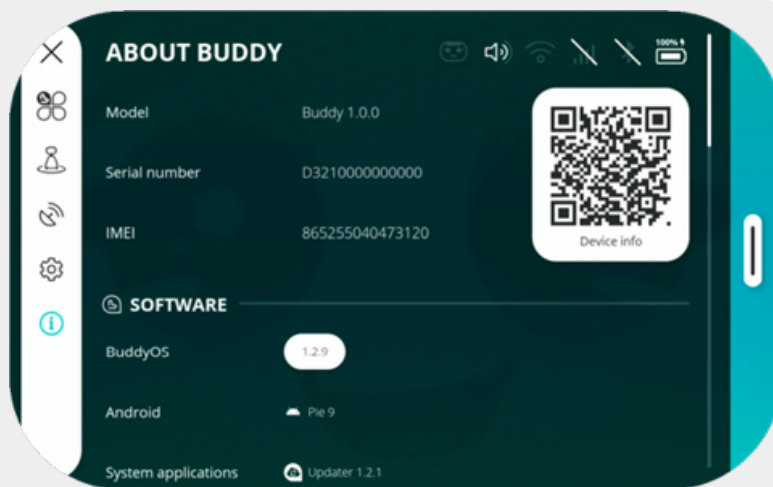
Kirkkausasetukset



Päivitysasetukset



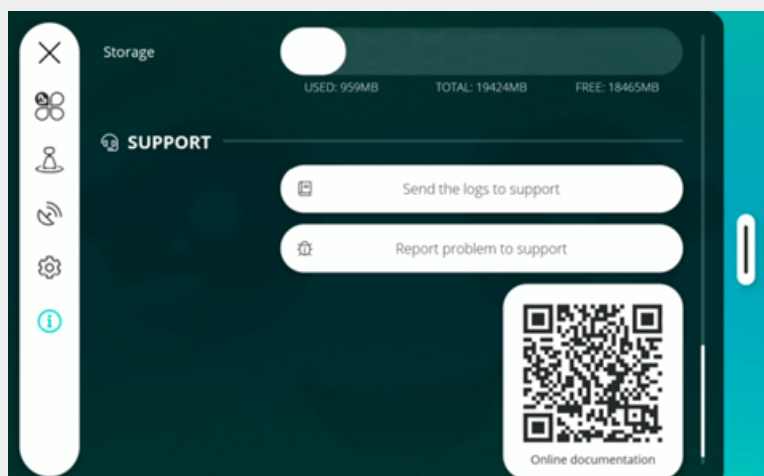
8.5 - TIETOJA « BUDDYSTA »



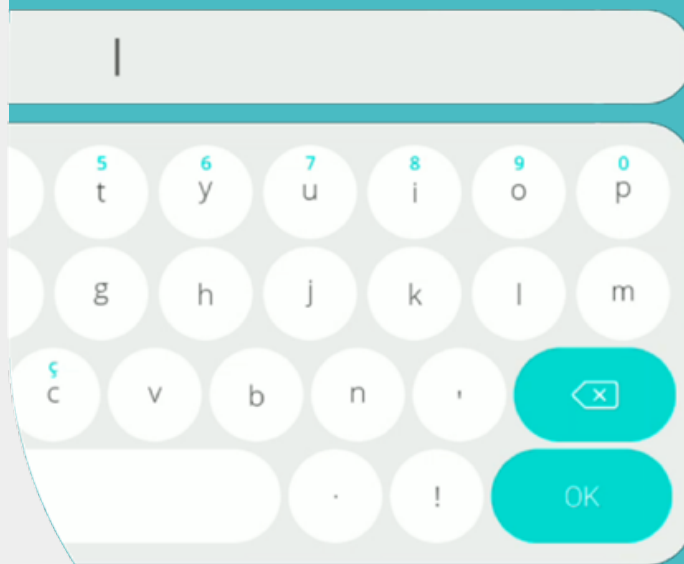
Malli, Sarja-
numero, IMEI,
OHJELMISTO



OHJELMISTO,
LAITTEISTO



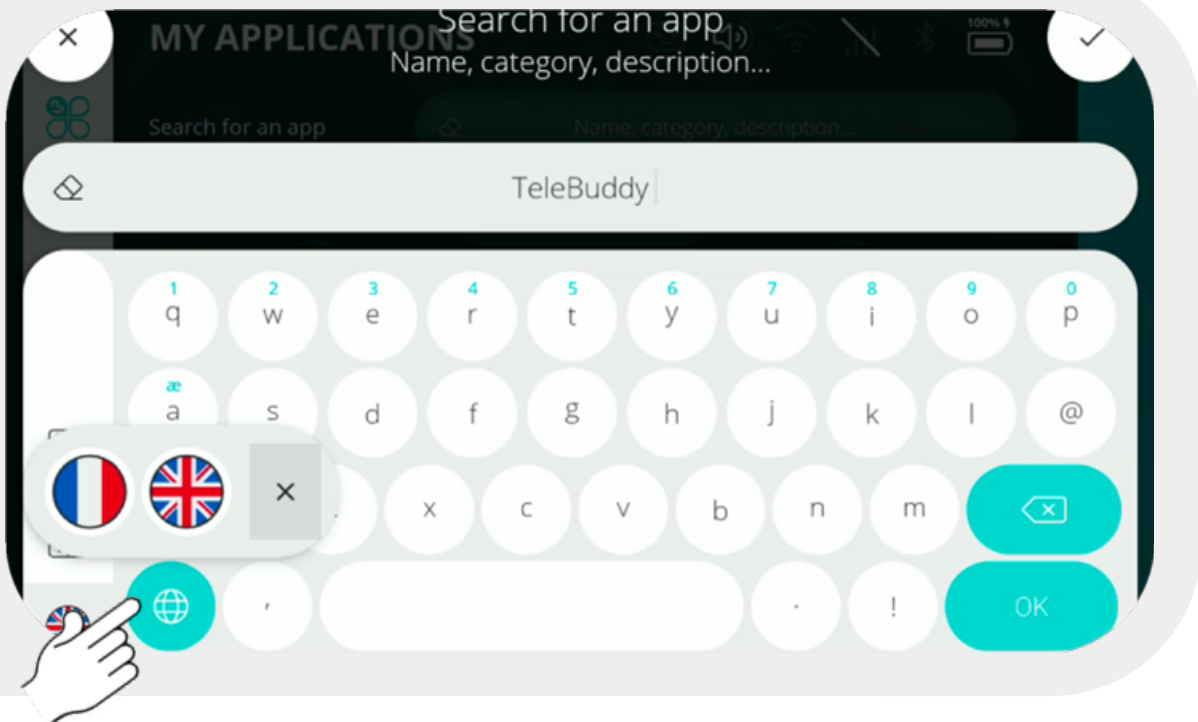
TUKI



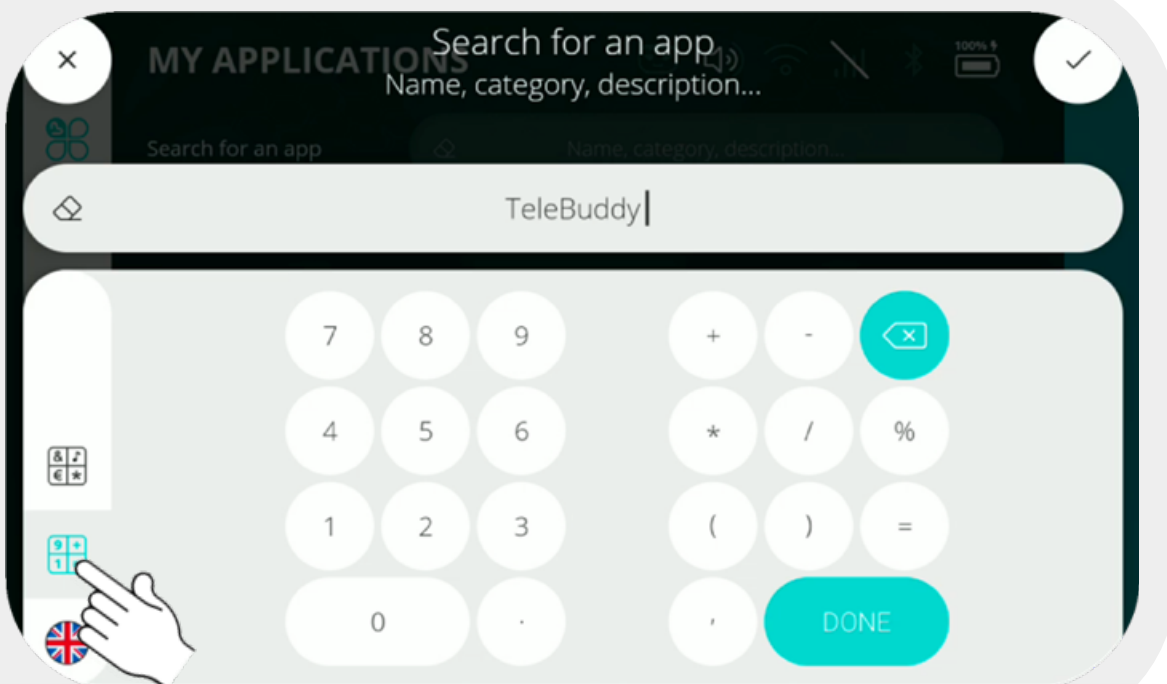
9 - NÄPPÄIMISTÖ

9.1 - KIELIASETUKSET

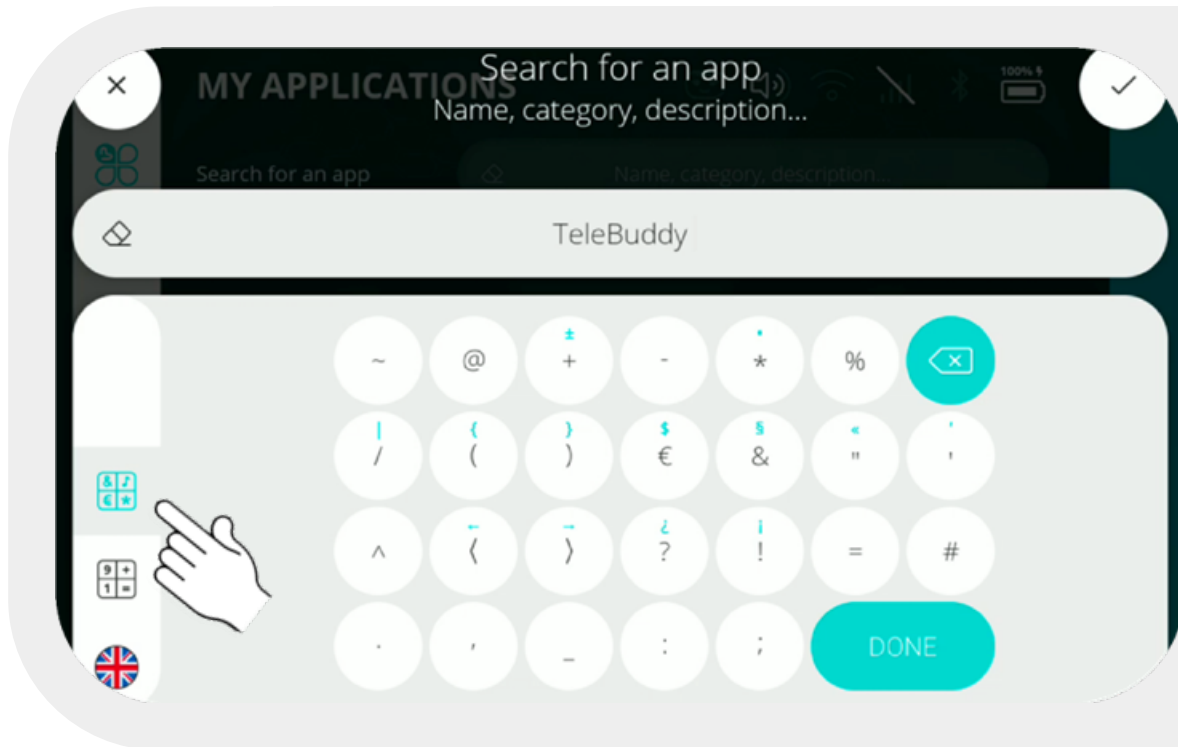
Aakkosnumeeriset tai numeeriset syötteet



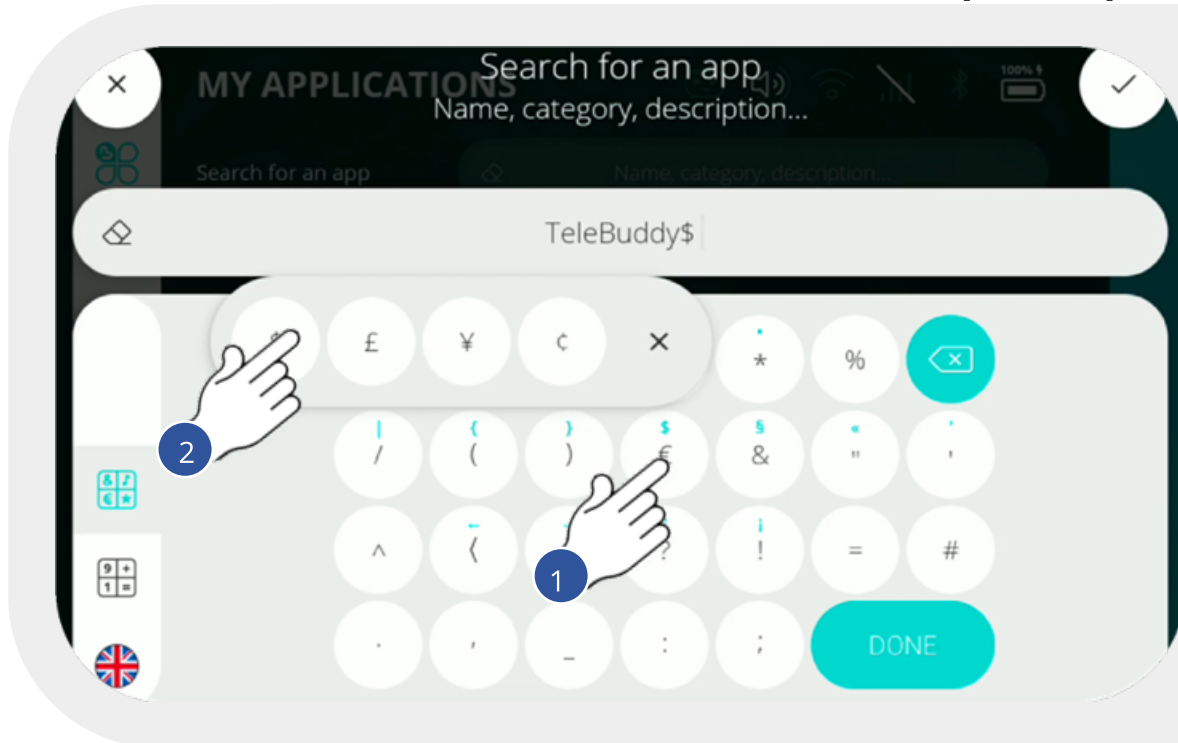
9.2 - NUMERONÄPPÄIMISTÖ



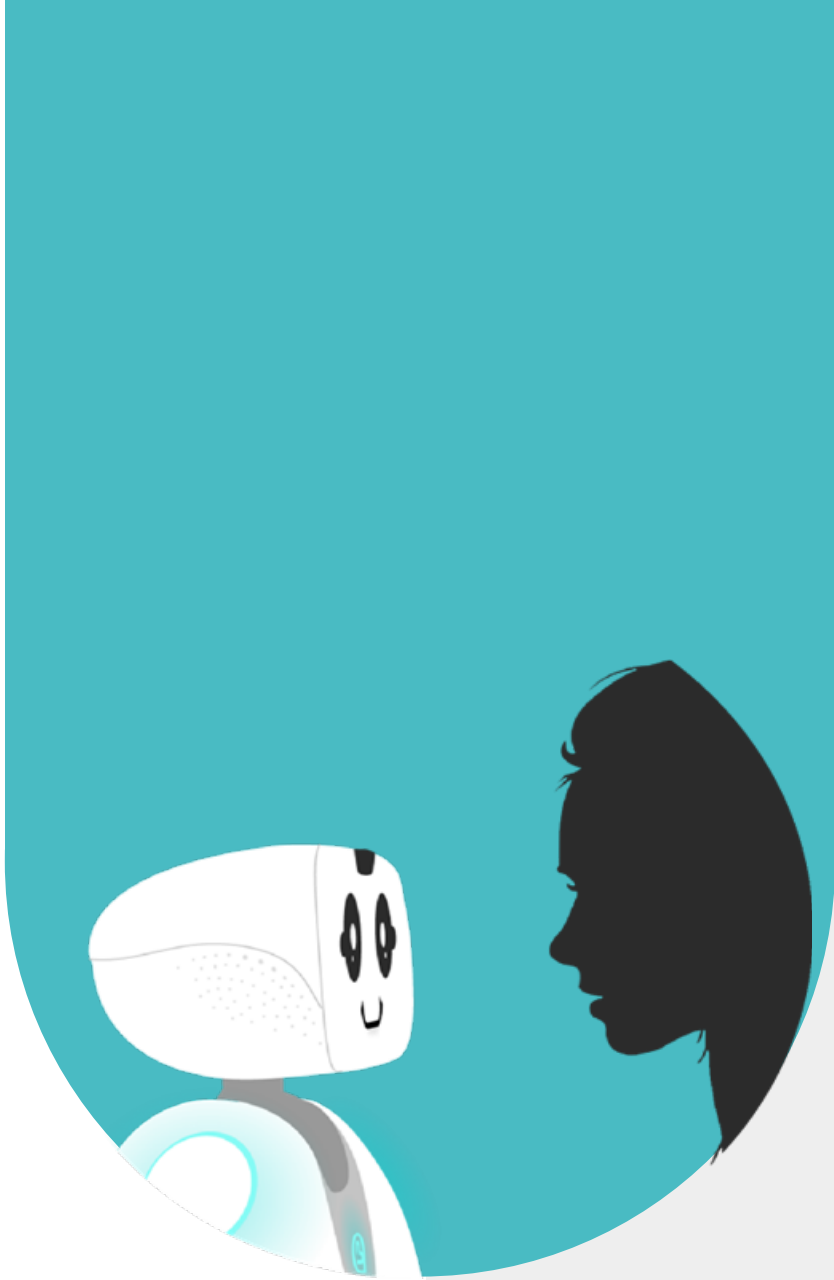
9.3 - ERIKOISMERKKIEN NÄPPÄIMISTÖ



9.4 - ERIKOISMERKKIEN NÄPPÄIMISTÖ (SHIFT)



- 1 - Pidä painettuna, niin merkit näkyvät 'vihreinä'.
- 2 - Valitse jokin erikoismerkeistä.



10 - MITEN PUHUA BUDDYLLLE



**Sydän- ja olkapää-LEDit
ovat keltaiset/vihreät**

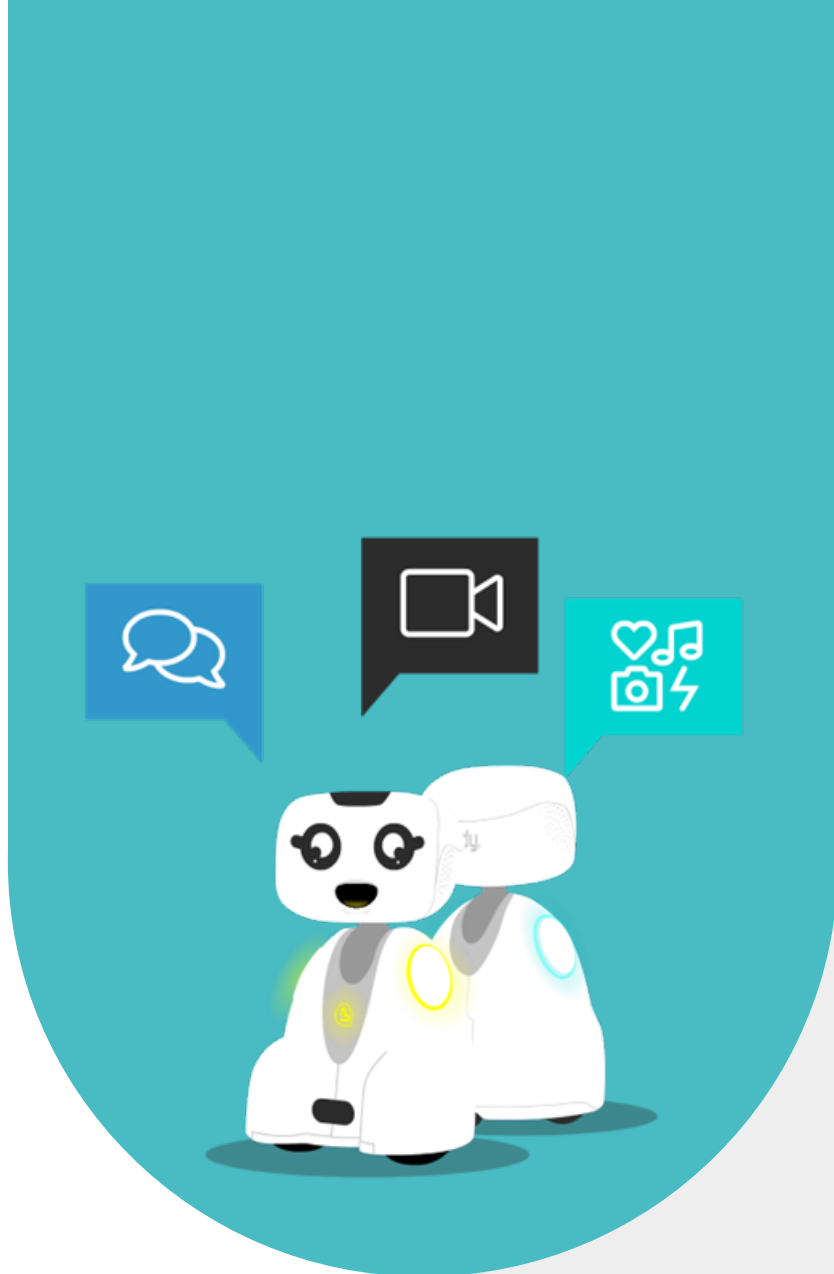


Buddy ymmärtää, mitä sille sanotaan.
Ensin on sanottava «Ok Buddy», jotta sen kuuntelutaidot aktivoituvat.

Kun kuuntelutaidot on aktivoitu, Buddy siirtyy kuuntelutilaan.

- Näyttöön tulee tietyt kasvot.
- LED-valot syttyvät keltaisina/vihreinä.
- Sen kasvojen reunoilla näkyy sinisiä aaltoja.

"Kuuntelu"-kasvot ilmestyvät ja sen molemmille puolille siniset aallot



11 - BUDDYN ÄÄNI- KOMENNOT

Luettelo äänikomennoista, jotka Buddy ymmärtää ja joihin liittyvät toiminnot suoritetaan. Buddy voi olla 'Proaktiivisessa' tai 'Passiivisessa' kumppanitilassa. Myös 'Passiivisessa' tilassa Buddylla on joitakin äänikomentoja (siniset pallot).

Äänikomennot

Toiminnot

OK BUDDY

STOP LISTENING [TO ME]
DO NOT LISTEN [TO ME]

WHAT IS YOUR STATUS ?
WHAT COMPANION MODE ARE YOU IN ?
ARE YOU IN PROACTIVE OR INACTIVE
COMPANION ?
WHAT IS YOUR COMPANION MODE ?

TAKE A NAP
GO TO SLEEP

TURN OFF
YOU CAN TURN OFF
YOU TURN OFF
SHUTDOWN

LAUNCH/START/OPEN « X »
CAN YOU PLEASE START « X »
COULD YOU OPEN « X »

EXIT/CLOSE/CANCEL APP/ACTIVITY
CAN YOU PLEASE STOP THE ACTIVITY
CAN YOU CLOSE THE CURRENT APP

WHAT IS YOUR BATTERY LEVEL

WHAT IS YOUR VOLUME
WHAT IS YOUR SOUND VOLUME
HOW LOUD ARE YOU

TURN UP THE VOLUME
SPEAK LOUDER
INCREASE THE VOLUME

KÄYNNISTÄ KUUNTELU

LOPETA KUUNTELU

KUMPPANITILAN
TILA

BUDDY NUKAHTAA
BUDDY MENE
VALMIUSTILAAN

SAMMUTA BUDDY

KÄYNNISTÄ SOVELLUS « X »

LOPETA SOVELLUS/
TOIMINTA

BUDDY ILMOITTA A KUN
VARAUSTASON

BUDDY ILMOITTA
ÄÄNENVOIMAKKUUDEN

BUDDY LISÄÄ
ÄÄNENVOIMAKKUUTTA

TURN DOWN THE VOLUME
LOWER YOUR VOICE
DECREASE THE VOLUME

LOOK AT ME
LOOK AT ME IN THE EYES
WATCH ME

STOP LOOKING AT ME
DON'T LOOK AT ME ANYMORE
STOP WATCHING AT ME

WHAT TIME IS IT?

WHAT IS THE DATE?
WHAT IS THE DAY TODAY?

CAN YOU DANCE?
PLEASE DANCE FOR ME
CAN YOU PLEASE DO A LITTLE DANCE

WALK AROUND
GO FOR A WALK
TAKE A WALK

STOP WALKING AROUND
STAY WHERE YOU ARE
STAY HERE

BUDDY VÄHENTÄÄ
ÄÄNENVOIMAKKUUTTAAN

BUDDY JATKAA KÄYTTÄJÄN
SEURANTAA SILMILLÄÄN,
PÄÄLLÄÄN JA KEHOLLAAN

BUDDY LOPETTA
KÄYTTÄJÄN KATSOMISEN

BUDDY ANTAA AJAN

BUDDY ANTAA
PÄIVÄMÄÄRÄN

BUDDY TANSSII
HETKEN

BUDDY LÄHTEE
SATUNNAISELLE KÄVELYLLE

BUDDY LOPETTA
KÄVELEMISEN

Laita Buddy liikkeelle

PUT YOUR HEAD STRAIGHT
PUT YOUR HEAD UP

DON'T MOVE
DO NOT MOVE
STOP MOVING

YOU CAN MOVE

GO/MOVE FORWARD
PLEASE MOVE FORWARD A LITTLE/A LOT

Liikkeet

BUDDY LIIKUTTAA PÄÄNSÄ
NOLLA-ASENTOON

PYÖRÄN MOOTTORIT OVAT
POIS KÄYTÖSTÄ

PYÖRÄN MOOTTORIT OVAT
KÄYTÖSSÄ

BUDDY MENE ETEENPÄIN

GO/MOVE BACKWARD
PLEASE MOVE BACKWARD A LITTLE

TURN/GO ON YOUR LEFT/RIGHT
PLEASE TURN LEFT/RIGHT

TURN AROUND
ROTATE BACK

MAKE A FULL TURN
DO A 360 / PIROUETTE
TAKE A SPIN ON YOURSELF

TURN WITHOUT STOPPING
TURNS CONTINUOUSLY
KEEP SPINING

STOP SPINNING

LOOK UP
LIFT UP THE HEAD

LOOK DOWN
MOVE THE HEAD DOWN

LOOK AT YOUR LEFT/RIGHT
TURN YOU HEAD TO THE LEFT/RIGHT

BUDDY MENE TAAKSEPÄIN

BUDDY KÄÄNTYY
VASEMMALLE/OIKEALLE

180° KÄÄNTÖ

360° KÄÄNTÖ

BUDDY KÄÄNTYY
JATKUVASTI

BUDDY LOPETTA PYÖRIMISEN

BUDDY NOSTAA PÄÄTÄÄN

BUDDY LASKEE PÄÄTÄÄN

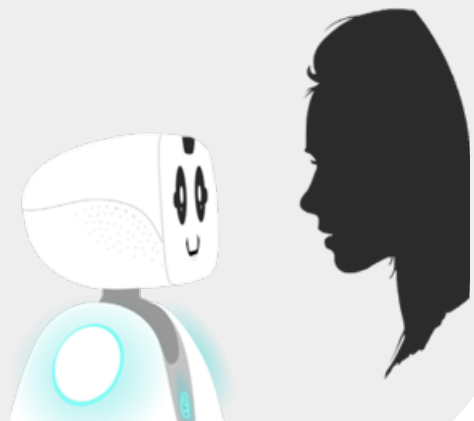
BUDDY KÄÄNTÄÄ PÄÄTÄÄN
VASEMMALLE/OIKEALLE

NÄYTÄ MINULLE MILLOIN OLET:

NORMAL/NEUTRAL
SAD
SCARED/BE AFRAID
SICK
HAPPY
LOVING
TIRED
GRUMPY
SURPRISED
ANGRY
LISTENING

Kasvojen ilme

NEUTRAALI
SURULLINEN
PELÄSTYNYT
SAIRAS
ILOINEN
RAKASTUNUT
VÄSYNYT
PAHANTUULINEN
YLLÄTTYNYT
VIHAINEN
KUUNTELEVA

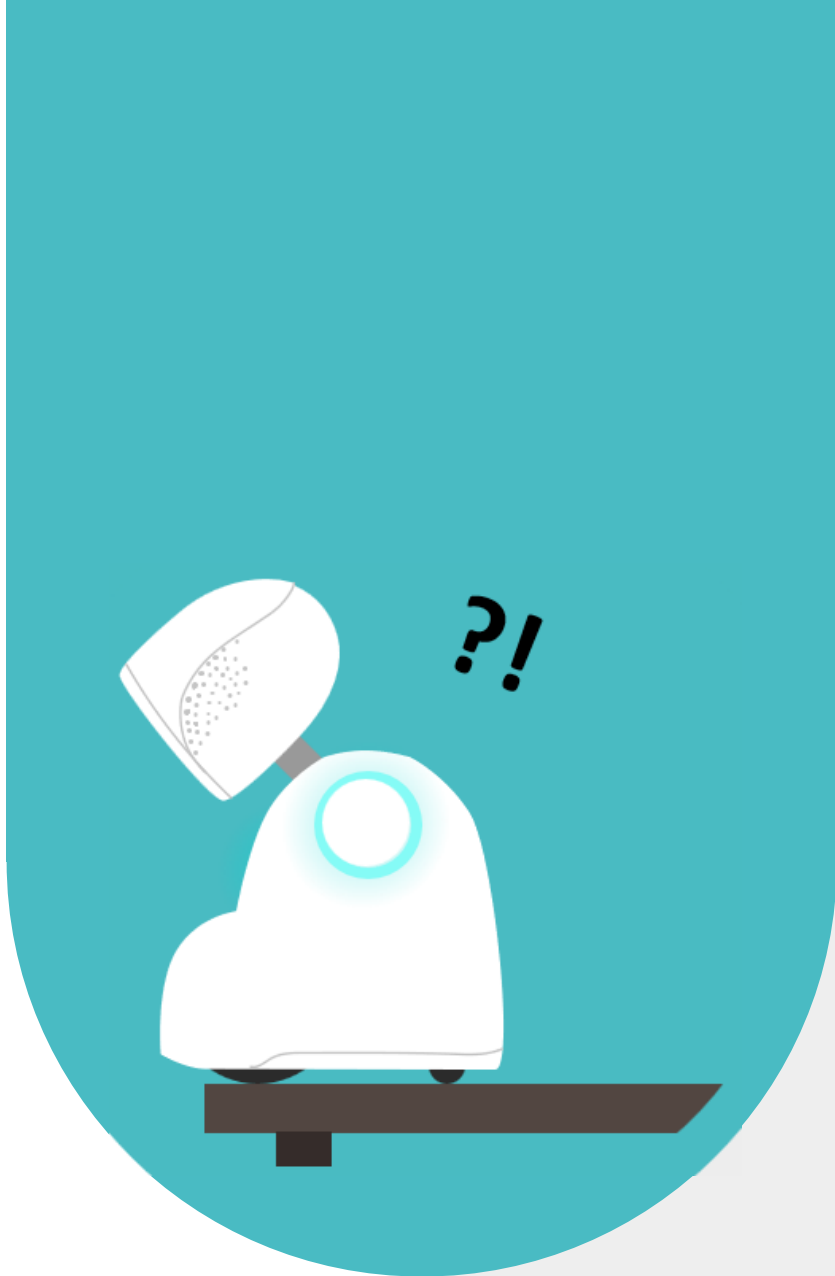


Äänikomennot

HELLO BUDDY
GOODBYE
TELL ME A JOKE
CAN YOU TELL A JOKE?
SAY SOMETHING
MIMIC THE DOG
MIMIC THE CAT

Kysymykset

WHO ARE YOU?
WHAT IS YOUR NAME?
WHAT CAN YOU DO?
CAN YOU EXPLAIN TO ME WHAT YOU CAN DO?
CAN WE CHANGE YOUR NAME?
CAN I CHANGE YOUR NAME?
HOW ARE YOU?
HOW DO YOU DO?
ARE YOU OK?
WHAT'S UP?
DO YOU VACUUM?
CAN YOU VACUUM?
CAN YOU MAKE COFFEE?
DO YOU MAKE COFFEE?
WHAT ARE YOU EATING?
ARE YOU HUNGRY?
HOW OLD ARE YOU?
WHO IS YOUR FATHER?
WHERE IS YOUR FATHER?
WHO ARE YOUR PARENTS?
DO YOU HAVE ANY RELATIVES?
WHAT ARE YOUR ORIGINS?
WHO DESIGNED YOU?
WHO MADE YOU?
ARE YOU A BOY?
ARE YOU A GIRL?
ARE YOU A ROBOT?
DO YOU HAVE BROTHERS AND SISTERS?
CAN I GIVE YOU A KISS?
MAY I KISS YOU?
ARE ROBOTS SUBJECT TO RULES?
WHAT RULES DO ROBOTS FOLLOW ?
WHAT IS YOUR FAVOURITE COLOUR ?



12 - TURVALLISUUS- OHJEET

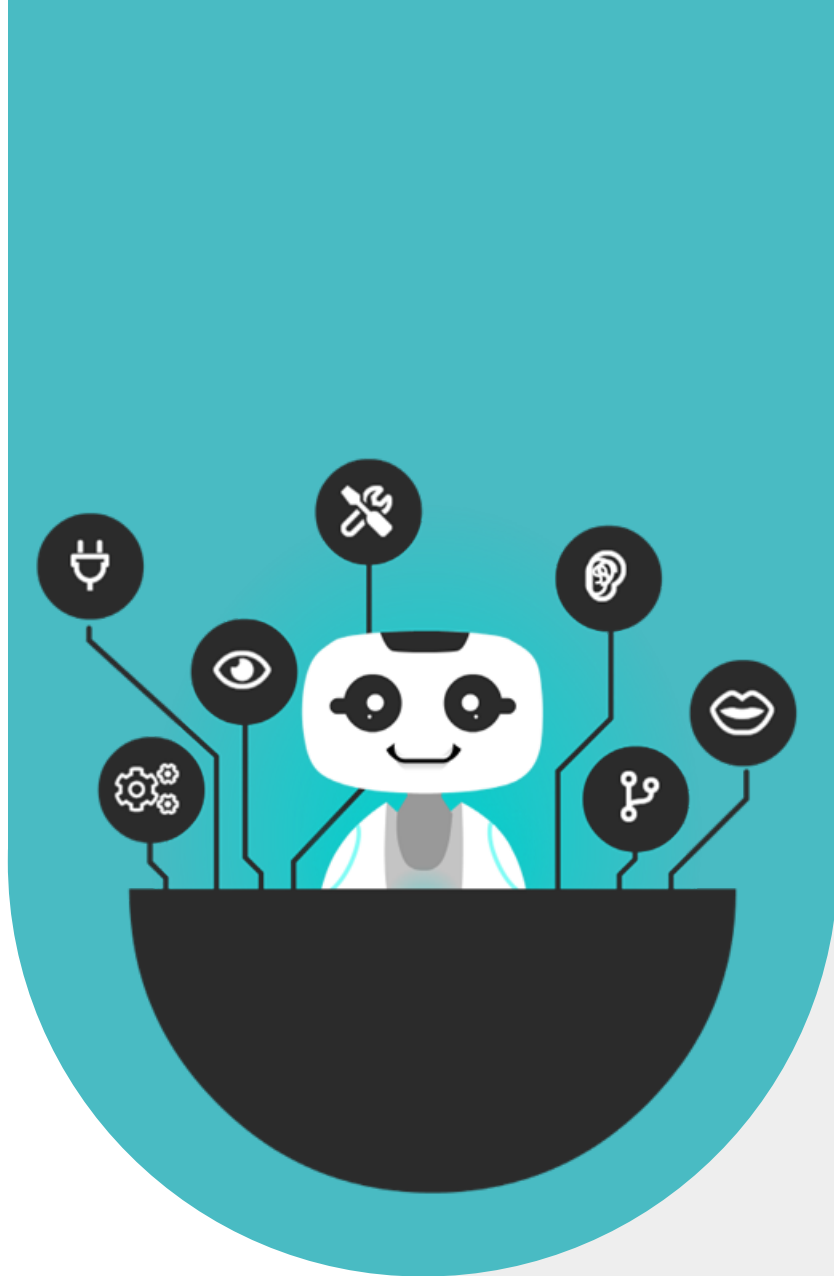
- Lapset eivät saa käyttää robottia ilman aikuisen läsnäoloa.
- Älä avaa robottia, muuten takuu raukeaa.
- Robottia ei saa altistaa vesiroiskeille tai muille sinkoutuville esineille, jotka voivat vahingoittaa sen rakennetta (muovi, näyttö, pyörät jne.).
- Ulkona käyttöä ei suositella, paitsi robotin suojaamiseksi vedeltä, pitkäaikaiselta auringolle altistumiselta, hiekanroiskeilta, mutaiselta maalta jne.
- Älä säilytä tai käytä robottia liian pölyisessä paikassa.
- Älä jätä robottia aurinkoon ikkunan taakse.
- Älä käsittele robottia karkeasti, äläkä murskaa päätä, verkkoa, pyöriä, varsien koteloihin asetettuja lisävarusteita tai ulkoisia liittimiä.
- Älä pakota kaulaa liikkumaan vasemmalta oikealle, ylös ja alas.
- Älä rajoita kaulan liikkeitä.
- Älä aseta robottia pää alhaalla pöydän alle, joka on liian matala pään nostamiseksi.
- Älä pakota pyörien liikettä, jos ne ovat jumissa.
- Kosketusnäyttö ei toimi märillä käsillä.
- Älä pudota robottia kallistamalla sitä tai päästämällä siitä irti.
- Jos robotissa on fyysisiä vaurioita, ota yhteyttä tukeen.
- Sammuta robotti välittömästi, jos havaitset epäilyttäviä hajuja tai ääniä.
- Varo silmiäsi, kun LED-valo palaa.
- Varo korviasi, kun robotin melutaso on liian korkea.
- Älä pura robottia.
- Älä poista akkua ilman teknikon ohjeita.
- Älä muuta robotin ulkonäköä maalaamalla, kynän musteella, liimalla tai muulla materiaalilla, jota ei voida poistaa vahingoittamatta sitä.
- Älä lävistä robottia.
- Älä pakota virtaliitintä.
- Älä käytä muuta virtalähdettä kuin robotin mukana toimitettua.
- Älä kytke virtalähdettä pistorasiaan, joka ei ole tukevasti kiinnitetty tai joka ei täytä nykyisiä standardeja.
- Älä käytä virtalähdettä, jos johdot ovat vaurioituneet.
- Käytä vain Blue Frog Roboticsin hyväksymiä lisävarusteita.
- Robotti toimii oikein 5–35 °C:n ympäristön lämpötilassa ja mieluiten 35–65 %:n ilmankosteudessa.
- Robottia ei ole suojattu lemmikkien puremilta, naarmuilta tai tönimiseltä.



13 - HUOLTO

Robotissa on useita antureita ympäristönsä havainnointiin. Anturien moitteeton toiminta riippuu niiden puhtaudesta. Tässä on anturien paikat, jotka on puhdistettava kuivaliinalla tai vanupuikolla. Älä käytä puhdistusaineita, jotka voivat vahingoittaa robotin maalattua pintaa.





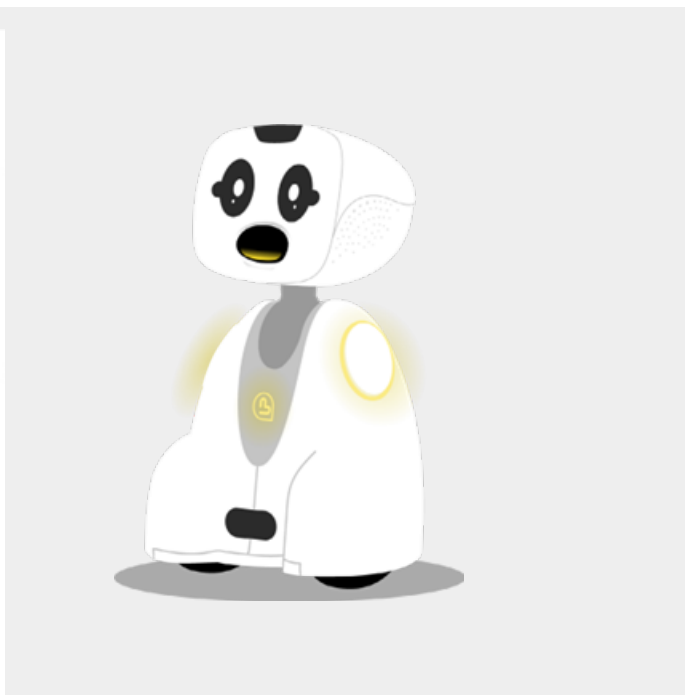
14 - JÄTTEEN- KÄSITTELY

Tämä symboli tuotteessa, sen lisävarusteissa tai dokumentaatioissa osoittaa, että tuotetta tai sen käytettyjä elektronisia lisävarusteita (laturi, robotti, akku, lisävarusteet jne.) ei saa hävittää muun kotitalousjätteen mukana.

Vältä hallitsemattoman hävittämisen aiheuttamat ympäristö- tai terveyshaitat erottamalla nämä tuotteet muusta jätteestä ja kierrättämällä ne materiaali-ressurssien kestävä uudelleenkäytön edistämiseksi.

Yksityishenkilöiden tulee ottaa yhteyttä tuotteen myyneeseen jälleenmyyjään tai asianmukaiseen viranomaiseen ja tiedustella, missä ja miten nämä tuotteet kierrätetään ympäristöystävällisellä tavalla.

Yrityskäyttäjien tulee ottaa yhteyttä toimittajaansa ja tarkistaa ostosopimuksen ehdot. Tätä laitetta ja sen elektronisia lisävarusteita ei saa sekoittaa muuhun kaupalliseen jätteeseen.



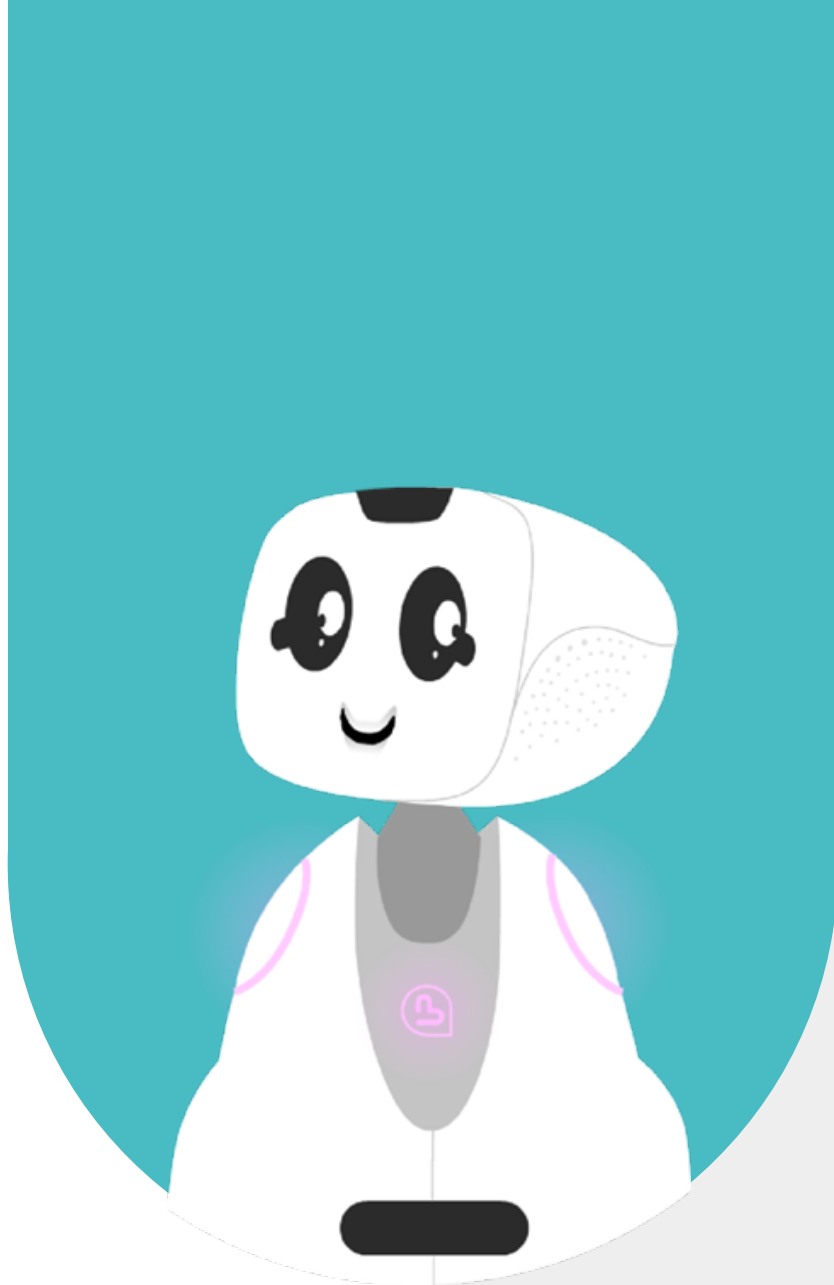


15 - HENKILÖ- TIETOJEN SUOJAUS

Henkilötietojen hallinnassa noudatetaan GDPR-määräyksiä. Käyttäjätietoja sisältävä tietokanta sijaitsee Euroopassa. Etäläsnäolopalvelun aikana otetut kuvat tallennetaan robotin kameroilla ja siirretään tabletille. Kaikki kuvat voidaan poistaa MyBuddyApp-valikosta.

Etäläsnäolopalvelun palvelimet sijaitsevat Euroopassa. Ääni-/videoyhteydet salataan.

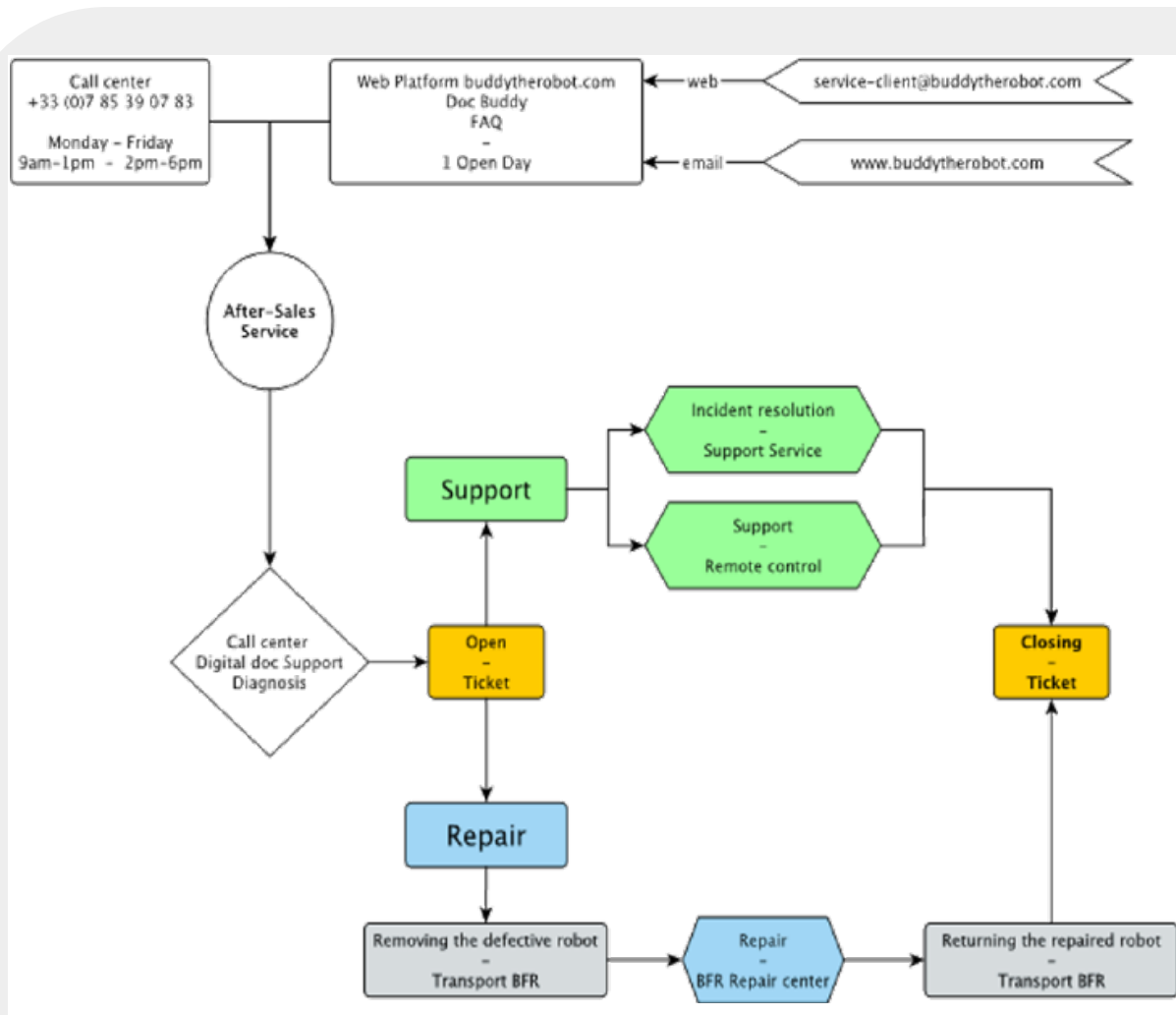




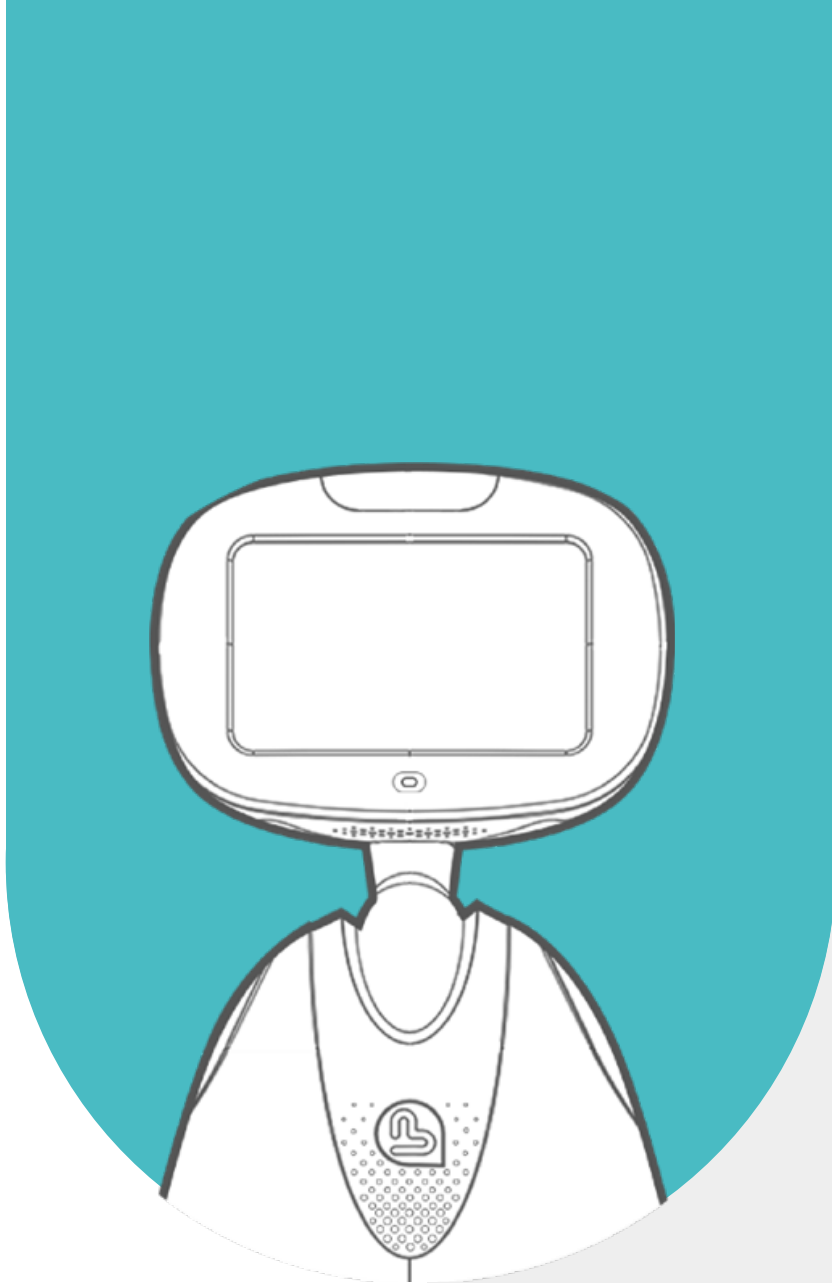
16 - TAKUU, TUKI JA HUOLTO- PALVELU

Vakiotakuu on yhden vuoden palautus korjaamolle ilman sitoumuksia huolto- ja korjausajasta.

Asiakaspalvelun yhteydenottomenettely toimii seuraavasti:



Asiakaspalvelua Suomeksi:
myynti@robokeskus.fi
shop@robomaa.fi
buddyrobotti.fi



17 - LAINMUKAINEN TIEDOTUS

Me, BLUE FROG ROBOTICS, vakuutamme yksinomaisella vastuullamme, että Buddy The Robot -laite, malli B02, on radiolaitedirektiivin 2014/53/EU mukainen.

Vakuutamme täten, että kaikki olennaiset radiotestaussarjat on suoritettu ja että edellä mainittu tuote täyttää kaikki radiolaitedirektiivin 2014/53/EU olennaiset vaatimukset.

Buddy The Robot -laite, malli B01, ja kaikki siihen liittyvät lisävarusteet ovat CE- ja RoHS 2011/65/EU -direktiivien mukaisia.

Laitteen käyttö on rajoitettu vain sisätiloihin taajuusalueella 5150–5350 MHz.

Taajuuskaista:

Bluetooth and Bluetooth LE: 2402MHz - 2480MHz

802.11b/g/n(20): 2412MHz -2472MHz

802.11a/n20/n40/ac20/ac40/ac80: 5180MHz - 5320MHz, 5500MHz-5700MHz

SRD: 5745MHz -5825MHz

GSM 900/1800: 880MHz - 915MHz/ 1710MHz-1785MHz, 1805MHz-1880MHz

WCDMA-kaista I/VIII: 1920MHz-1980MHz, 2110MHz-2170MHz/ 880MHz-915MHz, 925MHz-960MHz

LTE (FDD-kaista 1/3/7/8/20/28): 1980MHz-1980MHz, 2110MHz-2170MHz/ 1710MHz- 1785MHz, 1805MHz-1880MHz/2500MHz-2570MHz, 2620MHz-2690MHz/880MHz- 915MHz, 925MHz-960MHz/ 832MHz-862MHz, 791MHz-821MHz

LTE (TDD-kaista 38/40): 2570MHz-2620MHz/ 2300MHz-2400MHz

Lähtöteho:

Bluetooth: 15.16dBm

Bluetooth LE: 2.66dBm

802.11b/g/n (20) : 19.76dBm

802.11a/n20/n40/ac20/ac40/ac80 : 19.48dBm/19.38dBm/19.55dBm SRD :13.74dBm

GSM 900/1800 : 26.46dBm/22.44dBm

WCDMA-kaista I/VIII : 24.91dBm/26.46dBm

LTE (FDD-kaista 1/3/7/8/20/28) :

24.41dBm/24.94dBm/26.18dBm/25.46dBm/25.29dBm/26.6dBm LTE (TDD-kaista 38/40) : 25.04dBm/24.99dBm